



Autores: Consejero Agrícola Omar Odarda;
Lic. Hernán Viola

DOC/CAP/012-2014
Beijing, 9 de septiembre de 2014

REPÚBLICA POPULAR CHINA Aceite de Soja Crudo

Índice

• Importaciones de aceite de soja crudo 2008-2013, por país (tabla)	p. 3
• Evolución de las importaciones chinas de aceite crudo de soja 2008-2013 (gráficos)	p. 4
• Importaciones mensuales de aceite de soja crudo 2013/2014, volumen por país (tabla)	p. 5
• Importaciones mensuales de aceite de soja crudo 2013/2014, valor por país (tabla)	p. 6
• Importaciones de aceite de soja crudo (2013/2014), por puerto de ingreso (tabla)	p. 7
• Oferta y demanda de aceite de soja de China (Est. Agosto 2014) (tabla y gráfico)	p. 8
• Precio del aceite de soja (ex fábrica, Dalian), semanal (2009-2014)	p. 9
• Precio diario de aceite de soja en China (al 5 de septiembre de 2014)	p. 9

RESUMEN EJECUTIVO

- Durante los **primeros 7 meses de 2014**, la República Popular China importó **640.020 toneladas de aceite crudo de soja** (posición arancelaria 1507.1000), **por un valor de U\$S 617,20 millones**, lo que representó un **aumento del 10% en volumen pero una disminución del -10% en su valor**.¹
- **Argentina fue el principal proveedor** con el 39% del mercado. **Se importaron desde nuestro país 249 mil toneladas por un valor de U\$S 240 millones**, seguido muy de cerca por Brasil (38%, 244 mil toneladas por U\$S 234 millones) y en menor medida por Estados Unidos (23%, 146 mil toneladas por U\$S 142 millones). Cabe destacar que durante este período, las importaciones en volumen desde Argentina cayeron 10%, en relación a las del año anterior; mientras que las de Brasil y Estados Unidos se incrementaron en un 18% y 50% respectivamente.
- Los principales puntos de ingreso del aceite de soja crudo importado en los primeros siete meses de 2014 fueron Nanjing (51%), Tianjin (25%) y Qingdao (12%).
- Recordamos que en **2013**, China importó **1.156.148 toneladas** de aceite crudo de soja, por un valor de **U\$S 1.273 millones**, lo cual significó una contracción del 37% en volumen y del 44% en valor, respecto al año anterior. En este año, Argentina recuperó su posición de principal proveedor perdida en 2010, al acaparar 55% del mercado (603.002 toneladas); Brasil y Estados Unidos se repartieron el resto: 37% (428.435 toneladas) y 8% (96.952 toneladas), respectivamente. En valor, las participaciones fueron similares, registrando Argentina ventas (CIF) por U\$S 693,62 millones, Brasil por U\$S 462,32 millones y Estados Unidos por U\$S 115,98 millones.
- Al momento de redacción del presente informe (septiembre/2014), el precio de referencia del mercado de Dalian (FOB) se ubicaba en RMB 5.800 (aprox. U\$S 944), con una tendencia a la baja. Esta situación contrasta notablemente con la de nuestro informe anterior de diciembre de 2013, cuando el mismo rondaba los RMB 7.050 (aprox. U\$S 1.157).²
- Según fuentes privadas, en la campaña 2013/14 (Octubre-Septiembre) China producirá 12,34 millones de toneladas de aceite crudo de soja e importará 1,2 millones de toneladas, que junto a un stock inicial de 4,27 millones de toneladas, le permitirá atender a una demanda total de 13,1

¹ En el período entre enero y julio de 2013, China importó 582.067 toneladas de aceite de soja crudo, por un valor de U\$S 617 millones.

² Véase nuestro informe DOC/CAP/016-2013 Rev.1, del 18 de diciembre de 2013.

millones de toneladas. De este modo, China terminará esta campaña con un stock de 4,64 millones de toneladas, lo que representará el 35% de su demanda.

- En tanto en la campaña 2014/15, las mismas fuentes estiman que China continuará incrementando su producción local de aceite crudo de soja (9%) a un ritmo mayor que el crecimiento de su demanda interna (7,7%), lo cual tendrá un impacto negativo en los volúmenes importados. De esta manera, se espera que la producción alcance las 13,45 millones de toneladas y que las importaciones se ubiquen en 800.000 toneladas (un 33% menos), para culminar con un stock de 4,7 millones de toneladas.
- Según el Centro Nacional de Información sobre Granos y Aceites de China (CNGOIC), dependiente de la Administración Estatal de Granos, **la capacidad instalada de molienda en China es de 125 millones de toneladas de porotos, lo que se traduce en unas 25 millones de toneladas de aceite de soja. De acuerdo a estos datos, la capacidad ociosa actual sería aproximadamente del 50%.** Cabe destacar que en los últimos años ha habido fuertes inversiones en el sector que elevaron la capacidad de producción de 95 millones de toneladas a las actuales.
- Si bien la producción local de aceite de soja está en aumento, China es cada vez más dependiente de las importaciones de porotos de soja, que cubren el 90% de las necesidades de molienda.³ Sin embargo, esta política está acorde con la iniciativa del gobierno de China de mejorar la cadena de valor agregado en la producción de soja y reducir las importaciones de aceite mediante la expansión de la capacidad de procesamiento local, atendiendo al mismo tiempo la demanda de harina y pellets de soja del sector de pienso animal del país.

Para mayor información, contactar:

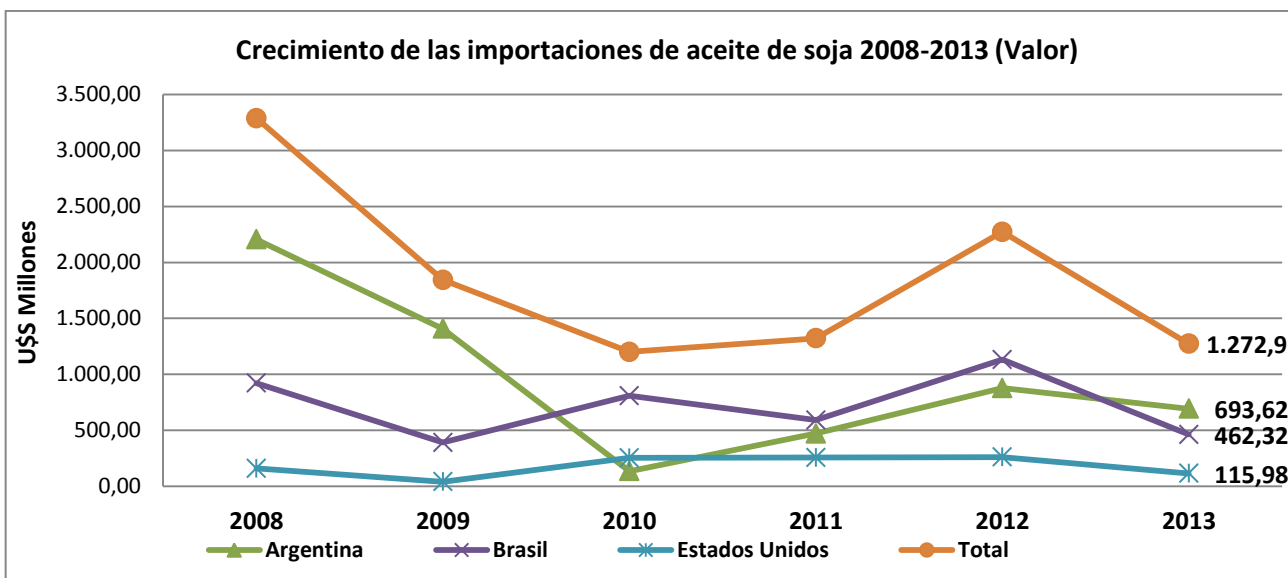
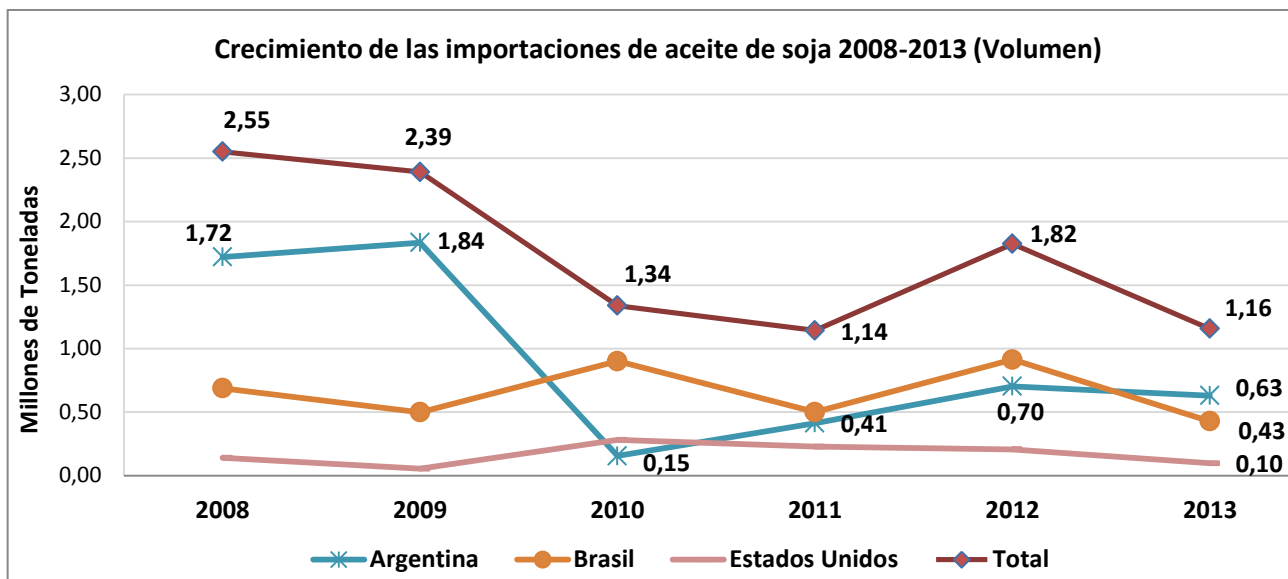
Consejería Agrícola (MAGyP)
Embajada Argentina en la República Popular China
Tel: +86-10-6532 6789/90, ext. 10
Fax: +86-10-6532 0270
Email: odarda@agrichina.org
Website: www.agrichina.org

³ Para más información sobre las importaciones de porotos soja véase nuestro informe DOC/CAP/005-2014, del 22 de mayo de 2014.

Importaciones de Aceite de Soja Crudo 2008-2013, por país

Volumen (Ton)														
Rango en 2013	Origen	2008	2009	2010	2011	2012	2013	Part. (%)						Var. (%)
								2008	2009	2010	2011	2012	2013	2013/12
1	Argentina	1.721.089	1.835.128	154.402	413.188	702.797	630.002	67,49%	76,75%	11,54%	36,16%	38,52%	54,49%	-10,36%
2	Brasil	688.619	499.019	901.293	500.523	913.128	428.435	27,00%	20,87%	67,36%	43,81%	50,05%	37,06%	-53,08%
3	Estados Unidos	140.281	53.819	281.469	228.111	206.967	96.952	5,50%	2,25%	21,04%	19,97%	11,34%	8,39%	-53,16%
4	Otros	0	3.075	842	689	1.610	789	0,00%	0,13%	0,06%	0,06%	0,09%	0,07%	-51,02%
	Total	2.549.989	2.391.040	1.338.005	1.142.511	1.824.503	1.156.178							-36,63%
Valor (US\$ millones)														
Rango en 2013	Origen	2008	2009	2010	2011	2012	2013	Part. (%)						Var. (%)
								2008	2009	2010	2011	2012	2013	2013/12
1	Argentina	2.205,04	1.408,27	136,25	471,11	877,15	693,62	67,07%	76,40%	11,35%	35,64%	38,60%	54,49%	-20,92%
2	Brasil	922,19	391,69	808,20	591,98	1.131,32	462,32	28,05%	21,25%	67,34%	44,79%	49,79%	36,32%	-59,13%
3	Estados Unidos	160,62	40,75	254,83	257,73	261,70	115,98	4,89%	2,21%	21,23%	19,50%	11,52%	9,11%	-55,68%
4	Otros	0	3	1	1	2	1	0,00%	0,14%	0,08%	0,07%	0,09%	0,08%	-50,38%
	Total	3.287,85	1.843,38	1.200,18	1.321,76	2.272,16	1.272,91							-43,98%

Fuente: elaboración propia en base a datos de Aduana de China (Pos. Arancelaria: 15.07.1000)



Fuente: elaboración propia en base a datos de Aduana de China

Importaciones mensuales de Aceite de Soja Crudo 2013-2014, por país (volumen)

Volumen en 2013 (ton.)													
Países	Ene.	Feb.	Mar.	Abr.	May.	Jun.	Jul.	Ago.	Sep.	Oct.	Nov.	Dic.	Total / País
Argentina	51.954	58.829	21.644	-	10.200	21.100	112.650	108.371	75.004	20.000	116.600	33.650	630.002
Brasil	25.200	11.800	4.558	-	41.500	79.000	45.904	5.350	20.500	79.700	59.073	55.850	428.435
Estados Unidos	9.000	-	4.998	30.004	52.950	-	-	-	-	-	-	-	96.952
Ucrania	187	360	110	119	-	-	-	-	-	-	-	-	776
Total	86.341	70.989	31.310	30.123	104.650	100.100	158.554	113.721	95.504	99.700	175.673	89.500	1.156.165
Volumen en 2014 (ton.)													
Países	Ene.	Feb.	Mar.	Abr.	May.	Jun.	Jul.	Ago.	Sep.	Oct.	Nov.	Dic.	Total / País
Argentina	53.686	44.000	-	-	9.000	55.939	86.481	-	-	-	-	-	249.106
Brasil	47.267	57.664	-	-	11.500	40.612	87.500	-	-	-	-	-	244.543
Estados Unidos	-	31.106	40.010	21.995	53.000	-	-	-	-	-	-	-	146.111
Otros	-	-	-	-	260	-	-	-	-	-	-	-	260
Total	100.953	132.770	40.010	21.995	73.760	96.551	173.981	-	-	-	-	-	640.020

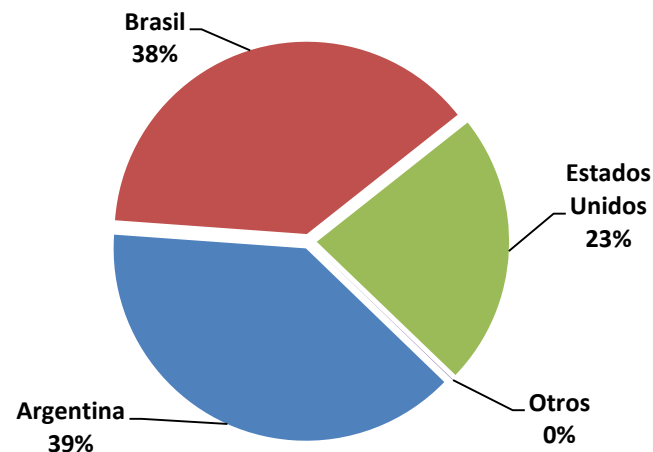
Fuente: elaboración propia en base a datos de Aduana de China.

Principales proveedores en volumen (Enero-Julio 2014)

Origen	Volumen (toneladas)	Part.
Argentina	249.106	38,92%
Brasil	244.543	38,21%
Estados Unidos	146.111	22,83%
Otros	260	0,04%
Total	640.020	100,00%

Fuente: elaboración propia en base a datos de Aduana de China.

Principales proveedores por volumen Enero - Julio 2014



Importaciones mensuales de Aceite de Soja Crudo 2013-2014, por país (valor)

Valor en 2013 (Millones U\$S CIF)													
Países	Ene.	Feb.	Mar.	Abr.	May.	Jun.	Jul.	Ago.	Sep.	Oct.	Nov.	Dic.	Total / País
Argentina	61,90	68,61	25,17	-	11,96	24,92	128,42	122,57	82,57	19,06	114,71	33,73	693,62
Brasil	31,53	13,71	5,30	-	51,51	91,46	52,31	6,05	22,35	76,08	58,62	53,39	462,31
Estados Unidos	10,46	-	6,09	35,69	63,74	-	-	-	-	-	-	-	115,98
Ucrania	0,23	0,45	0,14	0,15	-	-	-	-	-	-	-	-	0,97
Total	104,12	82,77	36,70	35,84	127,21	116,38	180,73	128,62	104,92	95,14	173,33	87,12	1.272,88
Valor en 2014 (Millones U\$S CIF)													
Países	Ene.	Feb.	Mar.	Abr.	May.	Jun.	Jul.	Ago.	Sep.	Oct.	Nov.	Dic.	Total / País
Argentina	53,90	41,21	-	-	8,70	53,29	83,38	-	-	-	-	-	240,47
Brasil	44,15	55,89	-	-	10,99	38,78	84,40	-	-	-	-	-	234,20
Estados Unidos	-	31,66	38,83	20,58	51,14	-	-	-	-	-	-	-	142,20
Otros	-	-	-	-	0,33	-	-	-	-	-	-	-	0,33
Total	98,05	128,76	38,83	20,58	71,15	92,07	167,78	-	-	-	-	-	617,20

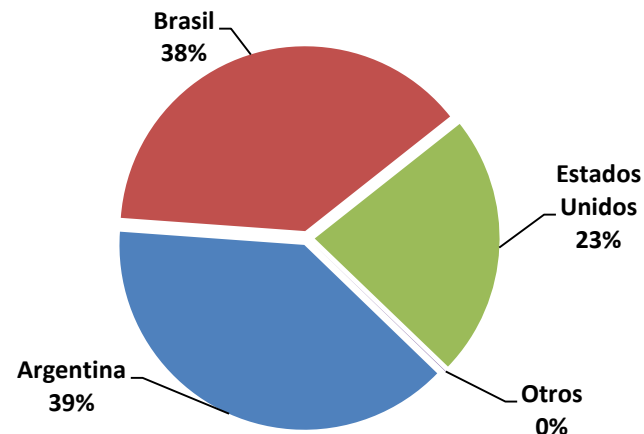
Fuente: elaboración propia en base a datos de Aduana de China.

Principales proveedores en valor (Enero-Julio 2014)

Origen	Valor (Millones U\$S CIF)	Part.
Argentina	240	38,96%
Brasil	234	37,95%
Estados Unidos	142	23,04%
Otros	0	0,05%
Total	617	100,00%

Fuente: elaboración propia en base a datos de Aduana de China.

Principales proveedores por valor Enero - Julio 2014

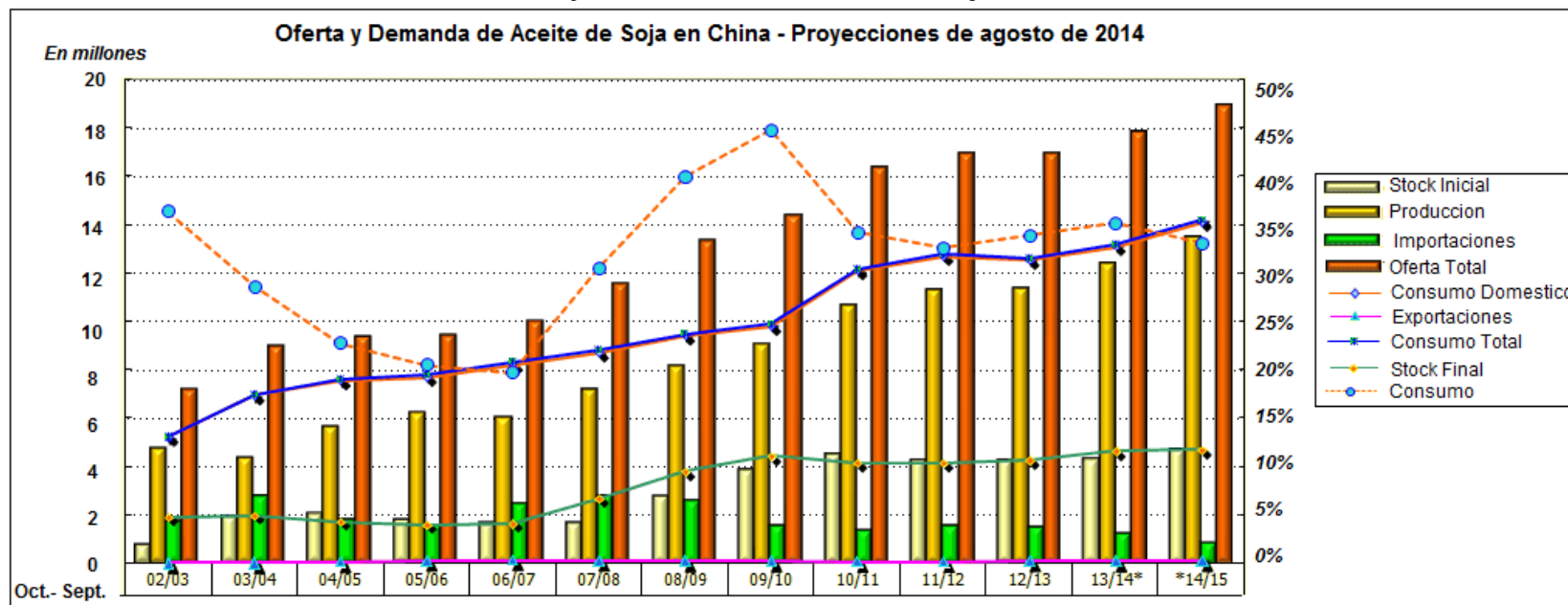


Importaciones de Aceite de Soja Crudo 2013 y 2014, por puerto de ingreso

Volumen en 2013 (ton.)													
Puertos	Ene.	Feb.	Mar.	Abr.	May	Jun.	Jul.	Ago.	Sep.	Oct.	Nov.	Dic.	Total
Tianjin	15.000	-	4.999	-	59.150	48.000	91.285	20.000	35.309	66.340	41.886	46.750	428.719
Nanjing	42.268	26.354	26.196	-	10.000	21.700	22.159	22.321	10.000	18.360	99.502	21.474	320.334
Qingdao	18.500	20.000	-	30.004	35.500	20.400	35.110	5.779	10.448	-	12.301	-	188.042
Huangpu	-	24.275	-	-	-	10.000	-	14.278	19.960	15.000	9.818	-	93.331
Dalian	10.386	-	6	-	-	-	-	33.730	19.787	-	-	-	63.909
Shanghai	-	-	-	-	-	-	10.000	17.613	-	-	9.179	-	36.792
Nanning	-	-	-	-	-	-	-	-	-	-	-	21.276	21.276
Shenzhen	187	360	110	119	-	-	-	-	-	-	3.000	-	3.776
Total	86.341	70.989	31.311	30.123	104.650	100.100	158.554	113.721	95.504	99.700	175.686	89.500	1.156.179
Volumen en 2014 (ton.)													
Puertos	Ene.	Feb.	Mar.	Abr.	May	Jun.	Jul.	Ago.	Sep.	Oct.	Nov.	Dic.	Total
Nanjing	43.003	97.770	5.000	21.994	27.500	42.537	85.929	-	-	-	-	-	323.733
Tianjin	40.000	-	35.010	-	15.000	39.139	32.620	-	-	-	-	-	161.769
Qingdao	6.050	25.000	-	-	31.000	-	15.861	-	-	-	-	-	77.911
Shanghai	-	-	-	1	-	14.876	19.778	-	-	-	-	-	34.655
Huangpu	-	10.000	-	-	-	-	19.793	-	-	-	-	-	29.793
Xiamen	11.900	-	-	-	-	-	-	-	-	-	-	-	11.900
Dalian	-	-	-	-	260	-	-	-	-	-	-	-	260
Total	100.953	132.770	40.010	21.995	73.760	96.552	173.981	-	-	-	-	-	640.021

Fuente: elaboración propia en base a datos de Aduana de China.

Oferta y Demanda de Aceite de Soja en China

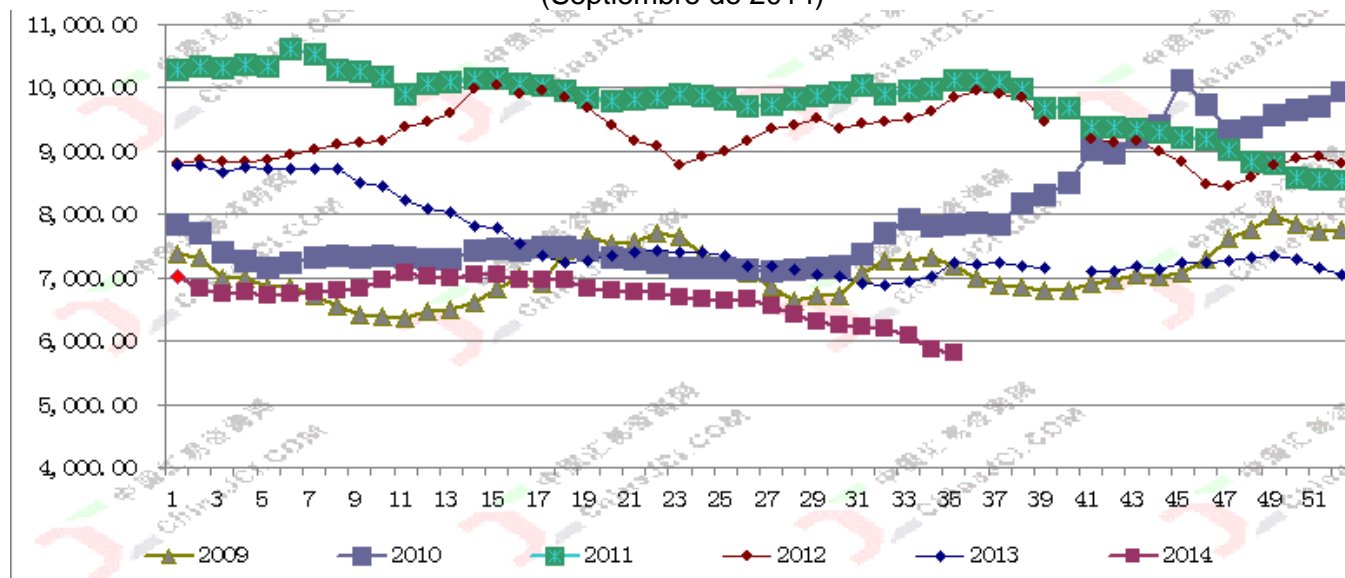


Unidad: millones de toneladas. Nota (*): estimación. Fuente: elaboración propia en base a datos de Shanghai JC Intelligence Co.

Oferta de Aceite de Soja (a Agosto de 2014) (millones de toneladas) (*)											
Campaña (Oct.-Sep.)	2004/05	2005/06	2006/07	2007/08	2008/09	2009/10	2010/11	2011/12	2012/13	2013/14(*)	2014/15(*)
Stock Inicial	1,98	1,72	1,59	1,64	2,68	3,79	4,43	4,16	4,16	4,27	4,64
Producción	5,61	6,15	5,97	7,12	8,09	8,99	10,57	11,26	11,31	12,34	13,45
Importaciones	1,73	1,52	2,4	2,72	2,49	1,51	1,32	1,50	1,41	1,2	0,8
Oferta Total	9,32	9,39	9,97	11,48	13,27	14,3	16,32	16,91	16,88	17,82	18,89
Demanda de Aceite de Soja (Enero de 2013) (millones de toneladas) (*)											
Campaña (Oct.-Sep.)	2004/05	2005/06	2006/07	2007/08	2008/09	2009/10	2010/11	2011/12	2012/13	2013/14 (*)	2014/15 (*)
Consumo Doméstico	7,55	7,69	8,2	8,7	9,4	9,8	12,1	12,7	12,5	13,1	14,1
Exportaciones	0,05	0,1	0,13	0,1	0,08	0,07	0,06	0,06	0,08	0,08	0,09
Consumo Total	7,6	7,8	8,33	8,8	9,48	9,87	12,16	12,76	12,60	13,18	14,19
Stock Final	1,72	1,59	1,64	2,68	3,79	4,42	4,16	4,16	4,28	4,64	4,7
% stock final/ consumo total	22,71%	20,46%	19,69%	30,53%	40%	44,82%	34,20%	32,59%	33,94%	35,19%	33,14%

Nota (*): estimación. Fuente: elaboración propia, en base a datos de Shanghai JC Intelligence Co.

Precio del Aceite de Soja (ex fábrica, Dalian), Semanal (2009-2014) (Septiembre de 2014)



Fuente: Shanghai JC Intelligence Co,

Precio Diario del Aceite de Soja ⁽¹⁾ – 5 de septiembre de 2014

Región		Precio		
		RMB/Tm	Cambio	Equivalente en U\$S
Noreste de China	Harbin	6.200	0	1.010
	Changchun	6.050	0	953
	Shenyang	5.850	0	985
	Dalian	5.800	0	944
Norte de China	Tianjin	5.700	0	928
	Qingdao	5.800	0	928
	Shijiazhuang	5.900	0	961
	Zhengzhou	5.900	0	961
Este de China	Lianyungang	5.700	0	928
	Zhangjiagang	5.750	0	936
	Shanghai	5.800	0	944
	Ningbo	5.800	0	944
Centro de China	Wuhan	5.900	0	961
Suroeste de China	Chengdu	6.250	0	1.018
Sur de China	Fuzhou	5.600	0	912
	Huangpu	5.650	0	920
	Nanning	5.600	0	912

Fuente: Shanghai JC Intelligence Co,

Tasa de cambio: U\$S 1 = RMB 6,1383

Nota (1): aceite de soja producido localmente, de grado 4, de calidad similar al importado; se utiliza como aceite de cocina.