



Autores: Consejero Agrícola Omar Odarda;  
Lic. Hernán Viola

DOC/CAP/016-2013 – Rev.1  
Beijing, 18 de diciembre de 2013

## REPÚBLICA POPULAR CHINA Aceite de Soja Crudo

### Índice

• Importaciones de aceite de soja crudo 2007-2012, por país (tabla)	p. 3
• Evolución de las importaciones chinas de aceite crudo de soja 2007-2012 (gráficos)	p. 4
• Importaciones mensuales de aceite de soja crudo 2012/2013, volumen por país (tabla)	p. 5
• Importaciones mensuales de aceite de soja crudo 2012/2013, valor por país (tabla)	p. 6
• Importaciones de aceite de soja crudo (2012/2013), por puerto de ingreso (tabla)	p. 7
• Oferta y demanda de aceite de soja de China (Est. diciembre 2013) (tabla y gráfico)	p. 8
• Precio del aceite de soja (ex fábrica, Dalian), semanal (2006-2012)	p. 9
• Precio diario de aceite de soja en China (al 18 de diciembre de 2013)	p. 9

### RESUMEN EJECUTIVO

- Durante los **primeros 10 meses de 2013**, China importó **890.952 toneladas de aceite crudo de soja, por un valor de U\$S 1.013 millones**, lo que representa una **disminución del -38% y el -44%** respectivamente en comparación a igual periodo del año anterior<sup>1</sup>.
- En lo que hace a sus proveedores, entre enero-octubre de 2013 **Argentina volvió a posicionarse como el principal proveedor**, posición que había perdido en 2010, acaparando el **54% del mercado**, vendiendo **480 mil toneladas** por un valor de **U\$S 545 millones**, seguido por **Brasil (35%, 314 mil toneladas por U\$S 350 millones)** y **Estados Unidos (11%, 97 mil toneladas por U\$S 116 millones)**. Sin embargo, esta recuperación de la posición de Argentina contrasta con la fuerte contracción de las importaciones de aceite de soja de China durante estos meses, con lo cual, en términos comparativos, Argentina redujo un 40% sus ventas, mientras que Brasil lo hizo en un 41% en relación a igual período de 2012.
- Recordamos que en el año **2012**, China importó **1.824.495 toneladas** de aceite crudo de soja (posición arancelaria 1507.1000), **60% superior** al registrado en 2011. El valor de estas importaciones alcanzó los **U\$S 2.272 millones, un 72% más** respecto al año anterior.
- Las mayores compras chinas en 2012 beneficiaron a Brasil y Argentina, cuyos envíos se incrementaron en volumen un 82% y 70% respectivamente; mientras que Estados Unidos experimentó un descenso de alrededor del 9%. La participación de estos tres países que se reparten la provisión de aceite crudo de soja a China en 2012 fue la siguiente: Brasil 50% (913.129 toneladas), Argentina 39% (702.792 toneladas) y Estados Unidos 11% (206.967 toneladas). En valor, las participaciones fueron similares, registrando Brasil ventas (CIF) por U\$S 1.131,32 millones, Argentina por U\$S 877,15 millones y Estados Unidos por U\$S 261,70 millones.
- Al momento de redacción del presente informe (diciembre/2013), el precio de la soja presenta una tendencia a la baja observando un precio de referencia del mercado de Dalian (FOB) de alrededor

<sup>1</sup> En el período entre enero y octubre de 2012, China importó 1,45 millones de toneladas de aceite de soja crudo, por un valor de U\$S 1.723 millones.

de RMB 7.050 (aprox. U\$S1.157). Si observamos nuestro anterior informe (abril/2013) se observa una caída del precio en 17% en tan solo 9 meses<sup>2</sup>.

- Los principales puntos de ingreso del aceite de soja crudo importado en los primeros diez meses de 2013 fueron Tianjin (38%), Nanjing (22%) y Qingdao (20%).
- Según estimaciones privadas, en la **campana 2012/13** (Octubre-Septiembre) China produjo **11,31 millones de toneladas**, importó **1,41 millones de toneladas**, que junto a un stock inicial de **4,16 millones de toneladas le permitieron atender a una demanda total de 12,5 millones de toneladas de aceite de soja**. De este modo, China terminó esta campaña con un stock de 4,28 millones de toneladas, lo que representó el 34% de la demanda total esperada para dicha campaña como reserva.
- En tanto en la campaña **2013/14**, China continuará incrementando su producción local de aceite de soja en un 4,6%, **produciendo 11,83 millones de toneladas**, pero dado que su demanda se incrementará en 5,6%, **incrementará sus importaciones ascendiendo a 1,6 millones de toneladas**, en función a un consumo total **13,28 millones de toneladas**, culminando con un stock de 4,43 millones de toneladas.
- Según el Centro Nacional de Información sobre Granos y Aceites de China (CNGOIC), dependiente de la Administración Estatal de Granos, **la capacidad instalada de molienda en China es de 95 millones de toneladas de porotos**, lo que se traduce en unas **19 millones de toneladas de aceite de soja**. De acuerdo a estos datos, **la capacidad ociosa sería aproximadamente del 40%**.
- Si bien la producción local de aceite de soja está en aumento, esto hace que China sea indirectamente altamente dependiente de las importaciones de porotos de soja, que cubren el 90% de las necesidades de molienda.<sup>3</sup> Sin embargo, esta política está acorde con la iniciativa del gobierno de China de mejorar la cadena de valor agregado en la producción de soja y reducir las importaciones de aceite mediante la expansión de la capacidad de procesamiento local, atendiendo al mismo tiempo la demanda de harina y pellets de soja del sector de pienso animal del país.

**Para mayor información, contactar:**

Consejería Agrícola (MAGyP)  
Embajada Argentina en la República Popular China  
Tel: +86-10-6532 6789/90, ext. 10  
Fax: +86-10-6532 0270  
Email: odarda@agrichina.org  
Website: www.agrichina.org

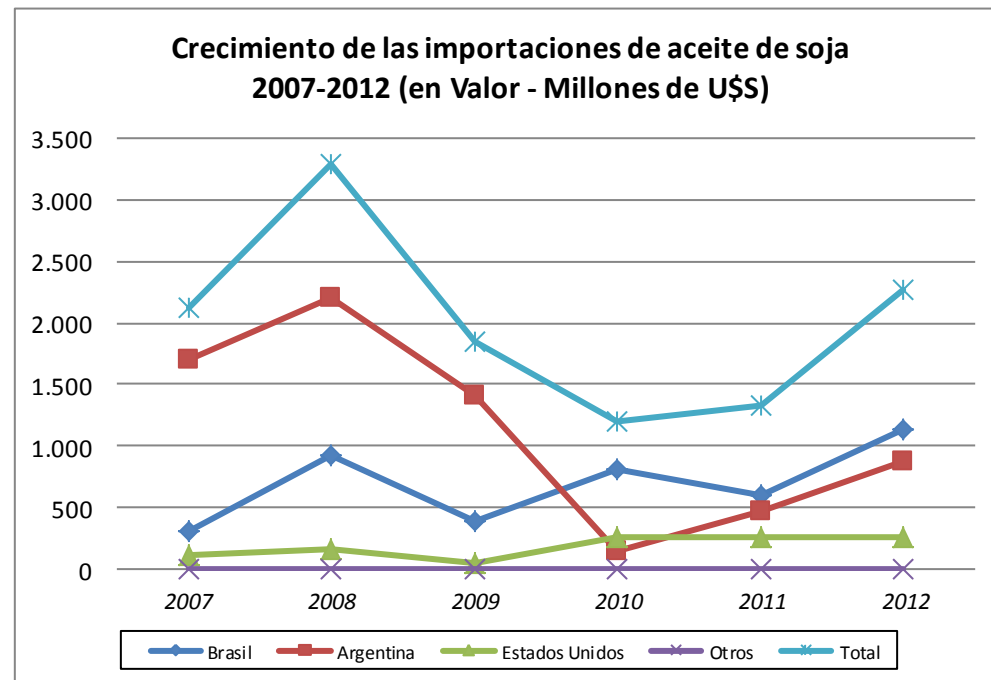
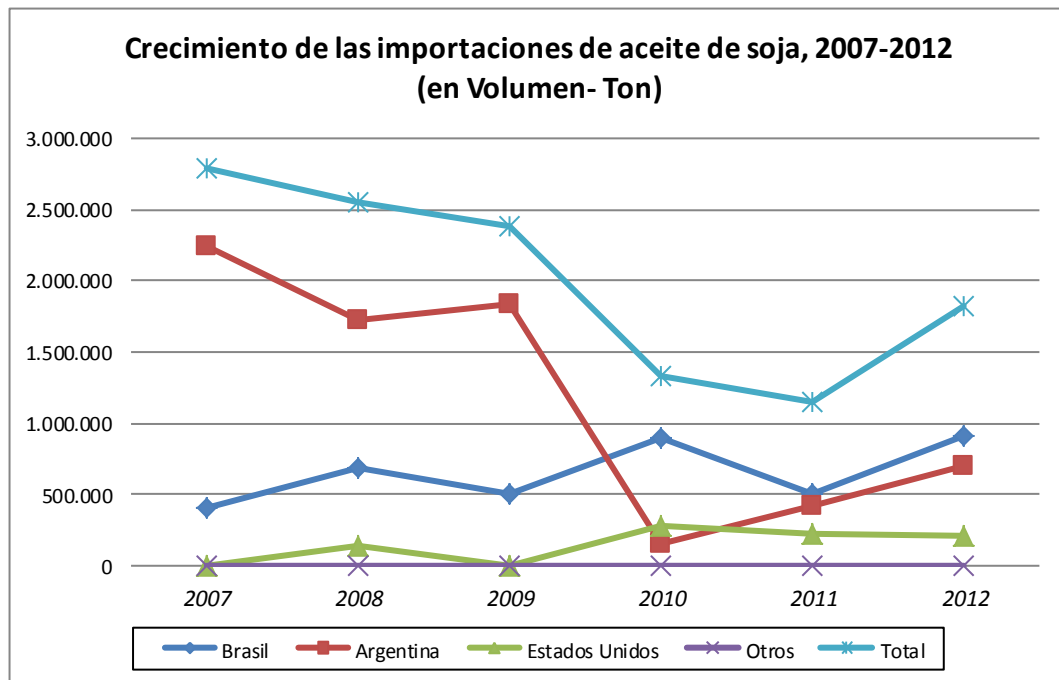
<sup>2</sup> El precio de referencia promedio en marzo de 2013 era de 8.500 (U\$S 1.352).

<sup>3</sup> Para más información sobre las importaciones de porotos soja véase nuestro informe [DOC/CAP/014-2013 Rev. 1.](#)

### Importaciones de Aceite de Soja Crudo 2007-2012, por país

Volumen (Ton)														
Rango en 2012	Origen	2007	2008	2009	2010	2011	2012	Part. (%)						Var. (%)
								2007	2008	2009	2010	2011	2012	2012/2011
1	Brasil	398.677	688.619	499.019	901.292	500.522	913.128	15,07%	27,00%	21,38%	67,40%	43,84%	50,09%	82,44%
<b>2</b>	<b>Argentina</b>	<b>2.246.708</b>	<b>1.721.089</b>	<b>1.835.128</b>	<b>154.401</b>	<b>413.188</b>	<b>702.792</b>	<b>84,92%</b>	<b>67,49%</b>	<b>78,62%</b>	<b>11,55%</b>	<b>36,19%</b>	<b>38,55%</b>	<b>70,09%</b>
3	Estados Unidos	152	140.281	54	281.469	228.111	206.967	0,01%	5,50%	0,00%	21,05%	19,98%	11,35%	-9,27%
4	Otros	0	0	3	1	1	2	0,00%	0,00%	0,00%	0,00%	0,00%	0,00%	100,00%
	<b>Total</b>	<b>2.645.537</b>	<b>2.549.989</b>	<b>2.334.204</b>	<b>1.337.163</b>	<b>1.141.822</b>	<b>1.822.889</b>							<b>59,65%</b>
Valor (U\$S millones)														
Rango en 2012	Origen	2007	2008	2009	2010	2011	2012	Part. (%)						Var. (%)
								2007	2008	2009	2010	2011	2012	2012/2011
1	Brasil	311,25	922,19	391,69	808,2	591,98	1.131,32	14,63%	28,05%	21,25%	67,34%	44,79%	49,79%	91,11%
<b>2</b>	<b>Argentina</b>	<b>1.704,31</b>	<b>2.205,04</b>	<b>1.408,27</b>	<b>136,25</b>	<b>471,11</b>	<b>877,14</b>	<b>80,11%</b>	<b>67,07%</b>	<b>76,40%</b>	<b>11,35%</b>	<b>35,64%</b>	<b>38,60%</b>	<b>86,19%</b>
3	Estados Unidos	111,53	160,62	40,75	254,83	257,73	261,7	5,24%	4,89%	2,21%	21,23%	19,50%	11,52%	1,54%
4	Otros	0,26	0,06	2,66	0,9	0,95	1,61	0,01%	0,00%	0,14%	0,07%	0,07%	0,07%	69,47%
	<b>Total</b>	<b>2.127,35</b>	<b>3.287,85</b>	<b>1.843,38</b>	<b>1.200,18</b>	<b>1.321,76</b>	<b>2.272,14</b>							<b>71,90%</b>

Fuente: elaboración propia en base a datos de Aduana de China (Pos. Arancelaria: 15.07.1000)



Fuente: elaboración propia en base a datos de Aduana de China

### Importaciones mensuales de Aceite de Soja Crudo 2012-2013, por país (volumen)

Volumen en 2012 (ton.)													
Países	Ene.	Feb.	Mar.	Abr.	May.	Jun.	Jul.	Ago.	Sep.	Oct.	Nov.	Dic.	Total / País
Brasil	96.754	71.298	20.987	51.000	49.688	100.249	120.200	56.260	150.652	102.388	88.152	5.500	913.128
Argentina	31.700	66.295	24.841	26.756	9.750	13.500	82.100	114.540	90.921	59.677	86.854	95.858	702.792
Estados Unidos	-	-	-	-	-	-	-	10.000	19.999	64.999	10.999	100.969	206.966
Otros	-	-	-	-	780	-	636	-	-	-	50	143	1.609
<b>Total</b>	<b>128.454</b>	<b>137.593</b>	<b>45.828</b>	<b>77.756</b>	<b>60.218</b>	<b>113.749</b>	<b>202.936</b>	<b>180.800</b>	<b>261.572</b>	<b>227.064</b>	<b>186.055</b>	<b>202.470</b>	<b>1.824.495</b>
Volumen en 2013 (ton.)													
Países	Ene.	Feb.	Mar.	Abr.	May.	Jun.	Jul.	Ago.	Sep.	Oct.	Nov.	Dic.	Total / País
Argentina	51.954	58.829	21.644	-	10.200	21.100	112.650	108.371	75.004	20.000	-	-	479.752
Brasil	25.200	11.800	4.558	-	41.500	79.000	45.904	5.350	20.500	79.700	-	-	313.512
Estados Unidos	9.000	-	4.958	30.004	52.950	-	-	-	-	-	-	-	96.912
Ucrania	187	360	110	119	-	-	-	-	-	-	-	-	776
<b>Total</b>	<b>86.341</b>	<b>70.989</b>	<b>31.270</b>	<b>30.123</b>	<b>104.650</b>	<b>100.100</b>	<b>158.554</b>	<b>113.721</b>	<b>95.504</b>	<b>99.700</b>	<b>-</b>	<b>-</b>	<b>890.952</b>

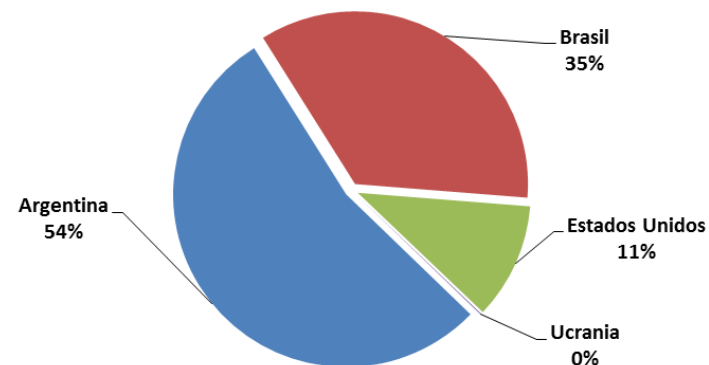
Fuente: elaboración propia en base a datos de Aduana de China.

#### Principales proveedores en volumen (2013)

Origen	Volumen (toneladas)	Part.
Argentina	479.752	53,85%
Brasil	313.512	35,19%
Estados Unidos	96.912	10,88%
Ucrania	776	0,09%
<b>Total</b>	<b>890.952</b>	<b>100,00%</b>

Fuente: elaboración propia en base a datos de Aduana de China.

#### Principales proveedores por volumen Enero - Octubre 2013



### Importaciones mensuales de Aceite de Soja Crudo 2012-2013, por país (valor)

Volumen en 2012 (Millones U\$S CIF)													
Países	Ene.	Feb.	Mar.	Abr.	May.	Jun.	Jul.	Ago.	Sep.	Oct.	Nov.	Dic.	Total / País
Brasil	119,74	87,67	29,46	60,88	61,33	126,59	147,34	69,06	188,68	129,79	108,00	6,94	1.135,48
Argentina	40,79	83,55	25,31	31,59	11,50	17,56	103,53	143,50	113,14	76,62	105,28	120,62	872,99
EEUU	-	-	-	-	-	-	-	13,36	26,40	83,91	13,99	124,05	261,71
Otros	-	-	-	-	1,12	-	0,62	-	-	-	0,07	0,18	1,99
<b>Total</b>	<b>160,53</b>	<b>171,22</b>	<b>54,77</b>	<b>92,47</b>	<b>73,95</b>	<b>144,15</b>	<b>251,49</b>	<b>225,92</b>	<b>328,22</b>	<b>290,32</b>	<b>227,34</b>	<b>251,79</b>	<b>2.272,17</b>
Volumen en 2013 (Millones U\$S CIF)													
Países	Ene.	Feb.	Mar.	Abr.	May.	Jun.	Jul.	Ago.	Sep.	Oct.	Nov.	Dic.	Total / País
Argentina	61,90	68,61	25,17	-	11,96	24,92	128,42	122,57	82,57	19,06	-	-	545,18
Brasil	31,53	13,71	5,30	-	51,51	91,56	52,31	6,05	22,35	76,08	-	-	350,40
EEUU	10,46	-	6,09	35,69	63,74	-	-	-	-	-	-	-	115,98
Ucrania	0,23	0,45	0,14	0,15	-	-	-	-	-	-	-	-	0,97
<b>Total</b>	<b>104,12</b>	<b>82,77</b>	<b>36,70</b>	<b>35,84</b>	<b>127,21</b>	<b>116,48</b>	<b>180,73</b>	<b>128,62</b>	<b>104,92</b>	<b>95,14</b>	<b>-</b>	<b>-</b>	<b>1.012,53</b>

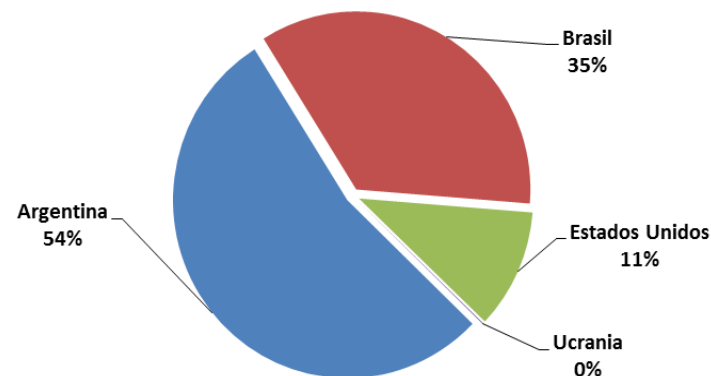
Fuente: elaboración propia en base a datos de Aduana de China.

#### Principales proveedores en valor (2013)

Origen	Valor (Millones U\$S CIF)	Part.
Argentina	545	53,84%
Brasil	350	34,61%
Estados Unidos	116	11,45%
Ucrania	1	0,10%
<b>Total</b>	<b>1.013</b>	<b>100,00%</b>

Fuente: elaboración propia en base a datos de Aduana de China.

#### Principales proveedores por valor Enero - Octubre 2013

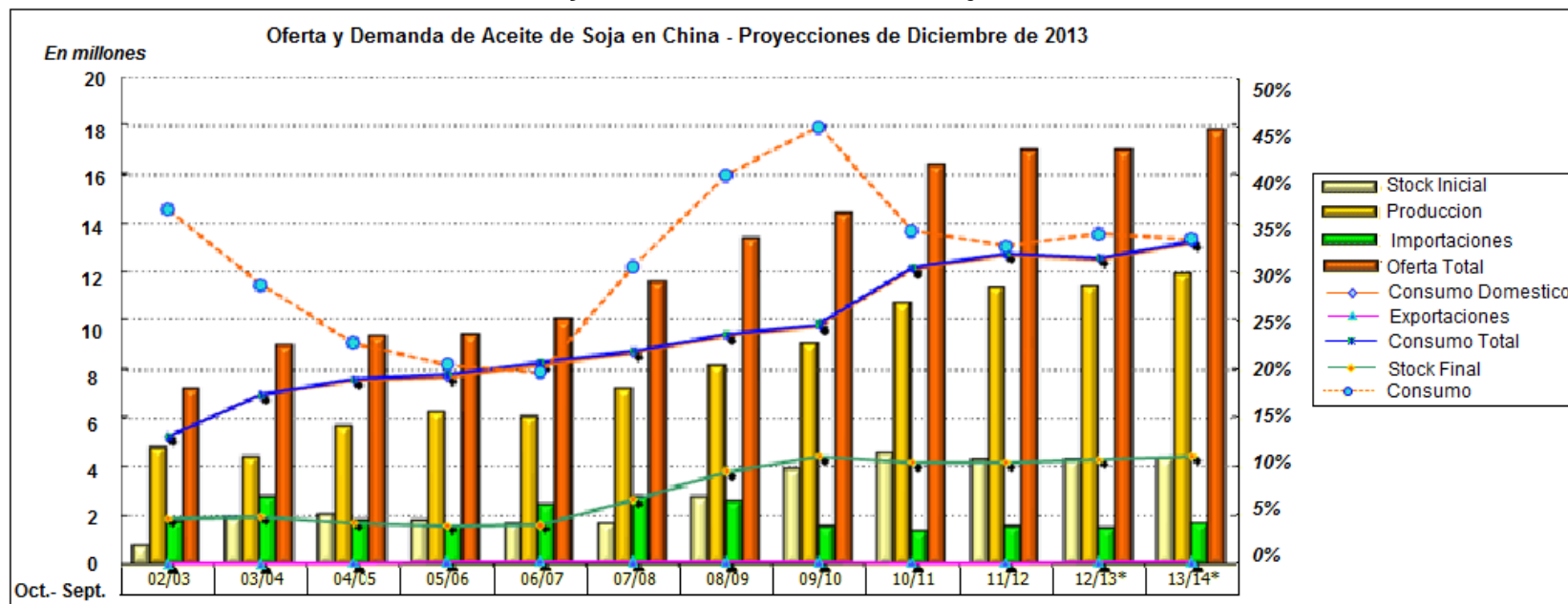


### Importaciones de Aceite de Soja Crudo 2012 y 2013, por puerto de ingreso

Volumen en 2012 (ton.)													
Puertos	Ene.	Feb.	Mar.	Abr.	May	Jun.	Jul.	Ago.	Sep.	Oct.	Nov.	Dic.	Total
Tianjin	54.926	26.198	10.500	20.000	28.315	10.500	83.286	50.500	112.950	76.500	40.894	50.534	<b>565.103</b>
Nanjing	29.825	58.180	10.487	36.756	10.000	62.000	40.450	54.290	91.800	82.565	125.611	107.581	<b>709.545</b>
Qingdao		20.100	24.841	21.000	-	13.000	-	20.400	27.499	57.499	-	15.119	<b>199.458</b>
Dalian	23.802	23.120	-	-	715	17.000	-	-	-	10.500	10.049	-	<b>85.186</b>
Xiamen	19.900	10.000	-	-	-	-	20.000	20.260	-	-	-	-	<b>70.160</b>
Shenzhen	-	-	-	-	1.188	1.250	-	-	-	-	-	143	<b>2.581</b>
Huangpu	-	-	-	-	20.000	10.000	39.600	20.000	10.000	-	-	9.707	<b>109.307</b>
Ningbo	-	-	-	-	-	-	19.600	-	-	-	-	-	<b>19.600</b>
Shanghai	-	-	-	-	-	-	-	-	19.323	-	-	-	<b>19.323</b>
Nanning	-	-	-	-	-	-	-	15.350	-	-	9.500	6.960	<b>31.810</b>
Fuzhou	-	-	-	-	-	-	-	-	-	-	-	12.425	<b>12.425</b>
<b>Total</b>	<b>128.453</b>	<b>137.598</b>	<b>45.828</b>	<b>77.756</b>	<b>60.218</b>	<b>113.750</b>	<b>202.936</b>	<b>180.800</b>	<b>261.572</b>	<b>227.064</b>	<b>186.054</b>	<b>202.469</b>	<b>1.824.495</b>
Volumen en 2013 (ton.)													
Puertos	Ene.	Feb.	Mar.	Abr.	May	Jun.	Jul.	Ago.	Sep.	Oct.	Nov.	Dic.	Total
Tianjin	15.000	-	4.999	-	59.149	48.000	91.285	20.000	35.309	66.340	-	-	<b>340.082</b>
Nanjing	42.268	26.354	26.196	-	10.000	21.700	22.159	22.321	10.000	18.360	-	-	<b>199.358</b>
Qingdao	18.500	20.000	-	30.003	35.500	20.400	35.110	5.779	10.448	-	-	-	<b>175.740</b>
Huangpu	-	24.275	-	-	-	10.000	-	14.278	19.960	15.000	-	-	<b>83.513</b>
Dalian	10.386	-	6	-	-	-	-	33.730	19.787	-	-	-	<b>63.909</b>
Shanghai	-	-	-	-	-	-	10.000	17.613	-	-	-	-	<b>27.613</b>
Shenzhen	186	360	109	119	-	-	-	-	-	-	-	-	<b>774</b>
<b>Total</b>	<b>86.340</b>	<b>70.989</b>	<b>31.310</b>	<b>30.122</b>	<b>104.649</b>	<b>100.100</b>	<b>158.554</b>	<b>113.721</b>	<b>95.504</b>	<b>99.700</b>	-	-	<b>890.952</b>

Fuente: elaboración propia en base a datos de Aduana de China.

### Oferta y Demanda de Aceite de Soja en China

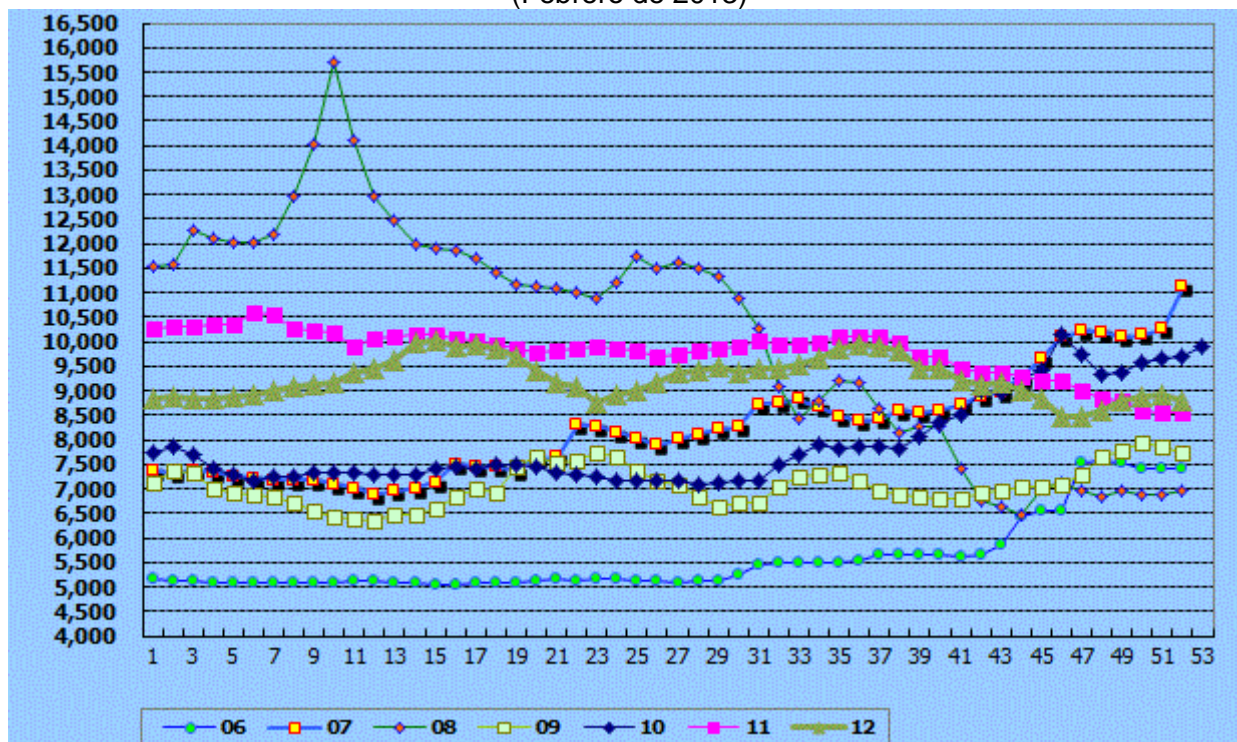


Oferta de Aceite de Soja (a Julio de 2013) (millones de toneladas) (*)											
Campaña (Oct.-Sep.)	2003/04	2004/05	2005/06	2006/07	2007/08	2008/09	2009/10	2010/11	2011/12	2012/13(*)	2013/14(*)
Stock Inicial	1,9	1,98	1,72	1,59	1,64	2,68	3,79	4,42	4,16	4,16	4,28
Producción	4,29	5,61	6,15	5,97	7,12	8,09	8,99	10,57	11,26	11,31	11,83
Importaciones	2,73	1,73	1,51	2,4	2,72	2,49	1,51	1,32	1,50	1,41	1,60
<b>Oferta Total</b>	<b>8,92</b>	<b>9,32</b>	<b>9,39</b>	<b>9,97</b>	<b>11,48</b>	<b>13,27</b>	<b>14,3</b>	<b>16,32</b>	<b>16,91</b>	<b>16,88</b>	<b>17,71</b>
Demanda de Aceite de Soja (Enero de 2013) (millones de toneladas) (*)											
Campaña (Oct.-Sep.)	2003/04	2004/05	2005/06	2006/07	2007/08	2008/09	2009/10	2010/11	2011/12	2012/13 (*)	2013/14 (*)
Consumo Doméstico	6,93	7,55	7,69	8,2	8,7	9,4	9,8	12,1	12,7	12,5	13,2
Exportaciones	0,01	0,05	0,1	0,13	0,1	0,08	0,07	0,06	0,06	0,07	0,08
<b>Consumo Total</b>	<b>6,94</b>	<b>7,6</b>	<b>7,8</b>	<b>8,33</b>	<b>8,8</b>	<b>9,48</b>	<b>9,87</b>	<b>12,16</b>	<b>12,76</b>	<b>12,60</b>	<b>13,28</b>
Stock Final	1,98	1,72	1,59	1,64	2,68	3,79	4,42	4,16	4,16	4,28	4,43
<b>% stock final/ consumo total</b>	<b>28,59%</b>	<b>22,71%</b>	<b>20,46%</b>	<b>19,69%</b>	<b>30,53%</b>	<b>40%</b>	<b>44,82%</b>	<b>34,20%</b>	<b>32,59%</b>	<b>33,94%</b>	<b>33,37%</b>

Nota (\*): estimación. Fuente: elaboración propia, en base a datos de Shanghai JC Intelligence Co.



### Precio del Aceite de Soja (ex fábrica, Dalian), Semanal (2006-2012) (Febrero de 2013)



Fuente: Shanghai JC Intelligence Co,

### Precio Diario del Aceite de Soja <sup>(1)</sup> – 18 de diciembre de 2013

Región		Precio		
		RMB/MT	Cambio	Equivalente en U\$S
Noreste de China	Harbin	7.400	0	1.214,95
	Changchun	7.300	-100	1.173,90
	Shenyang	7.050	-50	1.157,48
	Dalian	7.050	-50	1.157,48
Norte de China	Tianjin	7.050	-50	1.157,48
	Qingdao	7.030	-70	1.154,20
	Shijiazhuang	7.200	-50	1.182,11
	Zhengzhou	7.200	-50	1.182,11
Este de China	Lianyungang	7.100	-50	1.165,69
	Zhangjiagang	7.100	-50	1.165,69
	Shanghai	7.100	-50	1.165,69
	Ningbo	7.150	-50	1.173,90
Centro de China	Wuhan	7.150	-50	1.173,90
Suroeste de China	Chengdu	7.300	-50	1.173,90
Sur de China	Fuzhou	7.000	-50	1.149,27
	Huangpu	6.950	-50	1.141,07
	Nanning	6.950	-50	1.141,07

Fuente: Shanghai JC Intelligence Co,

Tasa de cambio: U\$S 1 = RMB 6,0908

Nota (1): aceite de soja producido localmente, de grado 4, de calidad similar al importado; se utiliza como aceite de cocina.