



Autores: Consejero Agrícola Omar
Odarda; Lic. Ornella Bonansea; Lic.
Hernán Viola

DOC/CAP/016-2013
Beijing, 24 de julio de 2013

REPÚBLICA POPULAR CHINA Aceite de Soja Crudo

Índice

• Importaciones de aceite de soja crudo 2007-2012, por país (tabla)	p. 3
• Evolución de las importaciones chinas de aceite crudo de soja 2007-2012 (gráficos)	p. 4
• Importaciones mensuales de aceite de soja crudo 2012/2013, por país (tabla)	p. 5
• Principales proveedores de aceite de soja a China (2013) (tabla) (gráfico)	p. 5
• Importaciones de aceite de soja crudo (2012/2013), por puerto de ingreso (tabla)	p. 6
• Oferta y demanda de aceite de soja de China (Est. julio 2013) (tabla y gráfico)	p. 7
• Precio de aceite de soja (Ex-Fábrica, Dalian), Semanal (2006-20132) (gráfico)	p. 8
• Precio diario de aceite de soja en China (al 15 de julio de 2013)	p. 9

RESUMEN EJECUTIVO

- Durante los **primeros 5 meses de 2013**, China importó **322.973 toneladas de aceite crudo de soja**, lo que representa una **disminución de 28%** en el volumen importado del producto comparado con igual periodo del año anterior¹.
- En lo que hace a proveedores, el mercado chino para el aceite crudo de soja durante la primera parte del año 2013 se repartió principalmente entre **Argentina (44% del mercado, 143 mil toneladas)**, **Estados Unidos (30%, 96 mil toneladas)** y **Brasil (25%, 83 mil toneladas)**. Cabe señalar que Argentina y Estados Unidos se convirtieron en los principales proveedores, por delante de Brasil, cambiando una tendencia de los años anteriores; aunque es posible que esto sea transitorio y el ingreso del aceite de soja de este último país esté demorado por cuestiones de logística y se produzca en los próximos meses.
- Recordamos que en el año **2012**, China importó **1.824.495 toneladas** de aceite crudo de soja (posición arancelaria 1507.1000), **60% superior** a idéntico período del año anterior. El valor de estas importaciones alcanzó los **U\$S 2.272 millones, un 72% más** respecto al año anterior.
- Las mayores compras chinas en 2012 beneficiaron a Brasil y Argentina, cuyos envíos se incrementaron en volumen un 82% y 70% respectivamente; mientras que Estados Unidos experimentó un descenso de alrededor del 9%. La participación de estos tres países que se reparten la provisión de aceite crudo de soja a China en 2012 fue la siguiente: Brasil 50% (913.129 toneladas), Argentina 39% (702.792 toneladas) y Estados Unidos 11% (206.967 toneladas). En valor, las participaciones fueron similares, registrando Brasil ventas (CIF) por U\$S 1.131,32 millones, Argentina por U\$S 877,15 millones y Estados Unidos por U\$S 261,70 millones.
- Al momento de redacción del presente informe (julio/2013), el precio promedio del aceite de soja en el mercado de Dalian (FOB) era de RMB 7.100 (aprox. U\$S1.150), registrando una caída de 19% en los últimos cuatro meses.²

¹ En el período entre Enero y Mayo de 2012, China importó 449.942 toneladas de aceite de soja crudo.

² El precio de referencia promedio en marzo de 2013 era de 8.500 (U\$S 1.364).

- Los principales puntos de ingreso del aceite de soja crudo importado en los primeros cinco meses de 2013 fueron Nanjing (32%), Qingdao (32%) y Tianjin (24%).
- Según estimaciones privadas, en la **campana 2012/13** (Octubre-Septiembre) China producirá **11,13 millones de toneladas, importará 1,70 millones de toneladas, que junto a un stock inicial de 4,16 millones de toneladas le permitirán atender a una demanda total de 12,67 millones de toneladas de aceite de soja.** De este modo, China terminará esta campaña con un stock de 4,32 millones de toneladas, lo que representará el 34,11% de la demanda total esperada para dicha campaña como reserva.
- En tanto en la campaña **2013/14**, China **produciría 11,22 millones de toneladas de aceite de soja, incrementará sus importaciones a 2,05 millones de toneladas, en función a un consumo total de 12,98 millones de toneladas,** culminando con un stock de 4,62 millones de toneladas.
- Según el Centro Nacional de Información sobre Granos y Aceites de China (CNGOIC), dependiente de la Administración Estatal de Granos, **la capacidad instalada de molienda en China es de 95 millones de toneladas de porotos, lo que se traduce en unas 19 millones de toneladas de aceite de soja. De acuerdo a estos datos, la capacidad ociosa sería aproximadamente del 42%.**
- La producción local de aceite de soja es totalmente dependiente de las importaciones de porotos de soja, que cubren el 90% de las necesidades de molienda.³ Sin embargo, esta política está acorde con la política de China de mejorar la cadena de valor agregado en la producción de soja y reducir las importaciones de aceite mediante la expansión de la capacidad de procesamiento local.

Para mayor información, contactar:

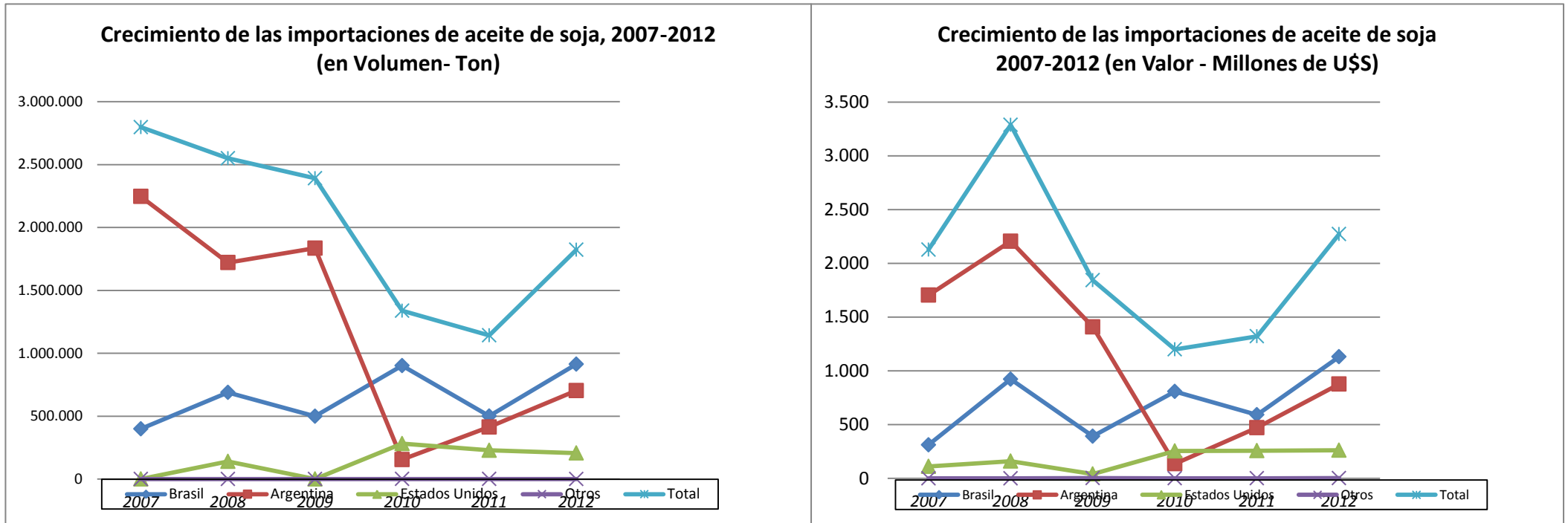
Consejería Agrícola (MAGyP)
Embajada Argentina en la República Popular China
Tel: +86-10-6532 6789/90, ext. 10
Fax: +86-10-6532 0270
Email: odarda@agrichina.org
Website: www.agrichina.org

³ Para más información sobre las importaciones de porotos soja véase nuestro informe DOC/CAP/014-2013.

Importaciones de Aceite de Soja Crudo 2007-2012, por país

Volumen (Ton)														
Rango en 2012	Origen	2007	2008	2009	2010	2011	2012	Part. (%)						Var. (%)
								2007	2008	2009	2010	2011	2012	2012/2011
1	Brasil	398.677	688.619	499.019	901.292	500.522	913.128	15,07%	27,00%	21,38%	67,40%	43,84%	50,09%	82,44%
2	Argentina	2.246.708	1.721.089	1.835.128	154.401	413.188	702.792	84,92%	67,49%	78,62%	11,55%	36,19%	38,55%	70,09%
3	Estados Unidos	152	140.281	54	281.469	228.111	206.967	0,01%	5,50%	0,00%	21,05%	19,98%	11,35%	-9,27%
4	Otros	0	0	3	1	1	2	0,00%	0,00%	0,00%	0,00%	0,00%	0,00%	100,00%
	Total	2.645.537	2.549.989	2.334.204	1.337.163	1.141.822	1.822.889							59,65%
Valor (U\$S millones)														
Rango en 2012	Origen	2007	2008	2009	2010	2011	2012	Part. (%)						Var. (%)
								2007	2008	2009	2010	2011	2012	2012/2011
1	Brasil	311,25	922,19	391,69	808,2	591,98	1.131,32	14,63%	28,05%	21,25%	67,34%	44,79%	49,79%	91,11%
2	Argentina	1.704,31	2.205,04	1.408,27	136,25	471,11	877,14	80,11%	67,07%	76,40%	11,35%	35,64%	38,60%	86,19%
3	Estados Unidos	111,53	160,62	40,75	254,83	257,73	261,7	5,24%	4,89%	2,21%	21,23%	19,50%	11,52%	1,54%
4	Otros	0,26	0,06	2,66	0,9	0,95	1,61	0,01%	0,00%	0,14%	0,07%	0,07%	0,07%	69,47%
	Total	2.127,35	3.287,85	1.843,38	1.200,18	1.321,76	2.272,14							71,90%

Fuente: elaboración propia en base a datos de Aduana de China (Pos. Arancelaria: 15.07.1000)



Fuente: elaboración propia en base a datos de Aduana de China

Importaciones mensuales de Aceite de Soja Crudo 2012-2013, por país (volumen)

Volumen en 2012 (ton.)													
Países	Ene.	Feb.	Mar.	Abr.	May.	Jun.	Jul.	Ago.	Sep.	Oct.	Nov.	Dic.	Total / País
Brasil	96.754	71.298	20.987	51.000	49.688	100.249	120.200	56.260	150.652	102.388	88.152	5.500	913.128
Argentina	31.700	66.295	24.841	26.756	9.750	13.500	82.100	114.540	90.921	59.677	86.854	95.858	702.792
EEUU	-	-	-	-	-	-	-	10.000	19.999	64.999	10.999	100.969	206.966
Otros	-	-	-	-	780	-	636	-	-	-	50	143	1.609
Total	128.454	137.593	45.828	77.756	60.218	113.749	202.936	180.800	261.572	227.064	186.055	202.470	1.824.495
Volumen en 2013 (ton.)													
Países	Ene.	Feb.	Mar.	Abr.	May.	Jun.	Jul.	Ago.	Sep.	Oct.	Nov.	Dic.	Total / País
Brasil	25.200	11.800	4.558	-	41.500	-	-	-	-	-	-	-	83.058
Argentina	51.954	58.829	21.644	-	10.200	-	-	-	-	-	-	-	142.627
EEUU	9.000	-	4.558	30.004	52.950	-	-	-	-	-	-	-	96.512
Ucrania	187	360	110	119	-	-	-	-	-	-	-	-	776
Total	86.341	70.989	30.870	30.123	104.650	-	-	-	-	-	-	-	322.973

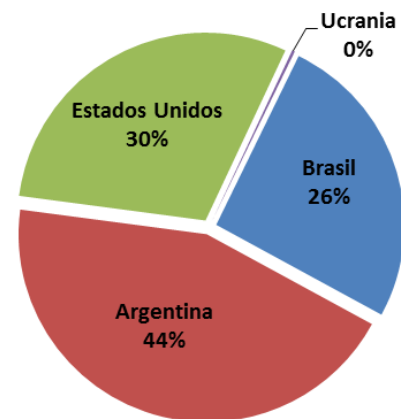
Fuente: elaboración propia en base a datos de Aduana de China.

Principales proveedores en volumen (enero – mayo 2013)

Origen	Volumen (toneladas)	Part.
Argentina	142.627	44,16%
Estados Unidos	96.512	29,88%
Brasil	83.058	25,72%
Ucrania	776	0,24%
Total	322.973	100%

Fuente: elaboración propia en base a datos de Aduana de China.

Principales proveedores por volumen Enero - Mayo 2013

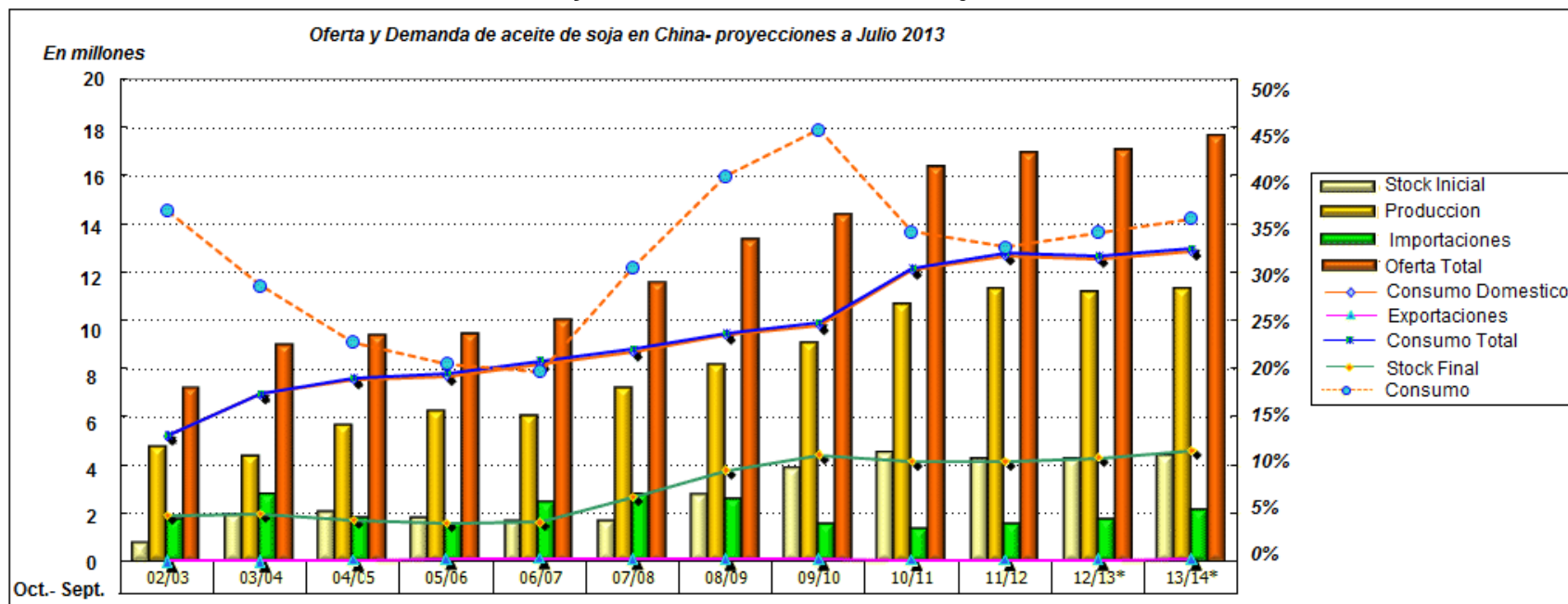


Importaciones de Aceite de Soja Crudo 2012 y 2013, por puerto de ingreso

Volumen en 2012 (ton.)													
Puertos	Ene.	Feb.	Mar.	Abr.	May	Jun.	Jul.	Ago.	Sep.	Oct.	Nov.	Dic.	Total
Tianjin	54.926	26.198	10.500	20.000	28.315	10.500	83.286	50.500	112.950	76.500	40.894	50.534	565.103
Nanjing	29.825	58.180	10.487	36.756	10.000	62.000	40.450	54.290	91.800	82.565	125.611	107.581	709.545
Qingdao		20.100	24.841	21.000	-	13.000	-	20.400	27.499	57.499	-	15.119	199.458
Dalian	23.802	23.120	-	-	715	17.000	-	-	-	10.500	10.049	-	85.186
Xiamen	19.900	10.000	-	-	-	-	20.000	20.260	-	-	-	-	70.160
Shenzhen	-	-	-	-	1.188	1.250	-	-	-	-	-	143	2.581
Huangpu	-	-	-	-	20.000	10.000	39.600	20.000	10.000	-	-	9.707	109.307
Ningbo	-	-	-	-	-	-	19.600	-	-	-	-	-	19.600
Shanghai	-	-	-	-	-	-	-	-	19.323	-	-	-	19.323
Nanning	-	-	-	-	-	-	-	15.350	-	-	9.500	6.960	31.810
Fuzhou	-	-	-	-	-	-	-	-	-	-	-	12.425	12.425
Total	128.453	137.598	45.828	77.756	60.218	113.750	202.936	180.800	261.572	227.064	186.054	202.469	1.824.498
Volumen en 2013 (ton.)													
Puertos	Ene.	Feb.	Mar.	Abr.	May	Jun.	Jul.	Ago.	Sep.	Oct.	Nov.	Dic.	Total
Tianjin	15.000	-	4.999	-	59.149	-	-	-	-	-	-	-	79.148
Nanjing	42.268	26.354	26.196	-	10.000	-	-	-	-	-	-	-	104.818
Ningbo	-	-	-	-	-	-	-	-	-	-	-	-	-
Huangpu	-	24.275	-	-	-	-	-	-	-	-	-	-	24.275
Qingdao	18.500	20.000	-	30.003	35.500	-	-	-	-	-	-	-	104.003
Shenzhen	186	360	109	119	-	-	-	-	-	-	-	-	774
Dalian	10.386	-	6	-	-	-	-	-	-	-	-	-	10.392
Shanghai	-	-	-	-	-	-	-	-	-	-	-	-	-
Nanning	-	-	-	-	-	-	-	-	-	-	-	-	-
Xiamen	-	-	-	-	-	-	-	-	-	-	-	-	-
Total	86.340	70.989	31.310	30.122	104.649	-	-	-	-	-	-	-	323.410

Fuente: elaboración propia en base a datos de Aduana de China.

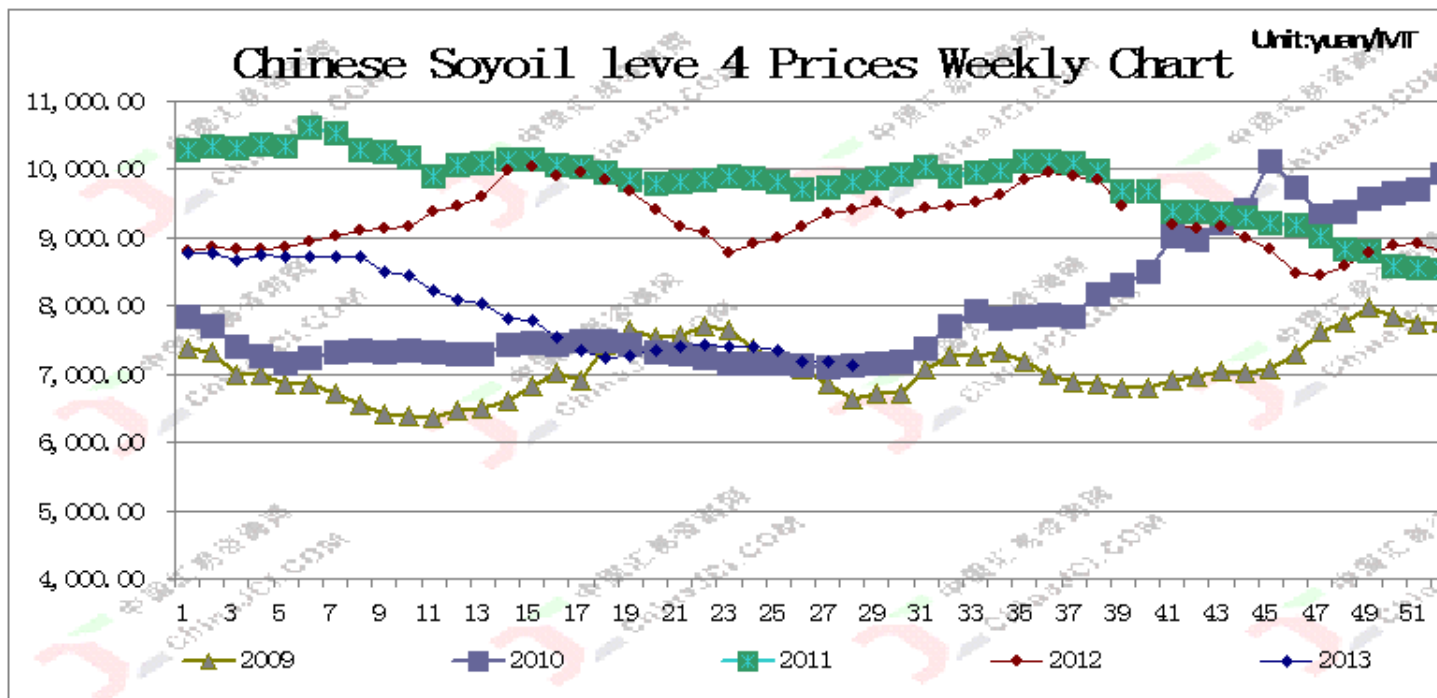
Oferta y Demanda de Aceite de Soja en China



Oferta de Aceite de Soja (a Julio de 2013) (millones de toneladas) (*)											
Campaña (Oct.-Sep.)	2003/04	2004/05	2005/06	2006/07	2007/08	2008/09	2009/10	2010/11	2011/12	2012/13(*)	2013/14(*)
Stock Inicial	1,9	1,98	1,72	1,59	1,64	2,68	3,79	4,42	4,16	4,16	4,32
Producción	4,29	5,61	6,15	5,97	7,12	8,09	8,99	10,57	11,26	11,13	11,22
Importaciones	2,73	1,73	1,51	2,4	2,72	2,49	1,51	1,32	1,5	1,7	2,05
Oferta Total	8,92	9,32	9,39	9,97	11,48	13,27	14,3	16,32	16,91	16,99	17,6
Demanda de Aceite de Soja (Enero de 2013) (millones de toneladas) (*)											
Campaña (Oct.-Sep.)	2003/04	2004/05	2005/06	2006/07	2007/08	2008/09	2009/10	2010/11	2011/12	2012/13 (*)	2013/14 (*)
Consumo Doméstico	6,93	7,55	7,69	8,2	8,7	9,4	9,8	12,1	12,7	12,6	12,9
Consumo directo	5,95	6,55	6,68	7,1	7,5	8	8,3	10,2	10,6	10,4	10,6
Consumo industrial	0,98	1	1,02	1,1	1,2	1,4	1,5	1,9	2,1	2,2	2,3
Exportaciones	0,01	0,05	0,1	0,13	0,1	0,08	0,07	0,06	0,06	0,07	0,08
Consumo Total	6,94	7,6	7,8	8,33	8,8	9,48	9,87	12,16	12,76	12,67	12,98
Stock Final	1,98	1,72	1,59	1,64	2,68	3,79	4,42	4,16	4,16	4,32	4,62
% stock final/ consumo total	28,59%	22,71%	20,46%	19,69%	30,53%	40%	44,82%	34,20%	32,59%	34,11%	35,58%

Nota (*): estimación. Fuente: elaboración propia, en base a datos de Shanghai JC Intelligence Co.

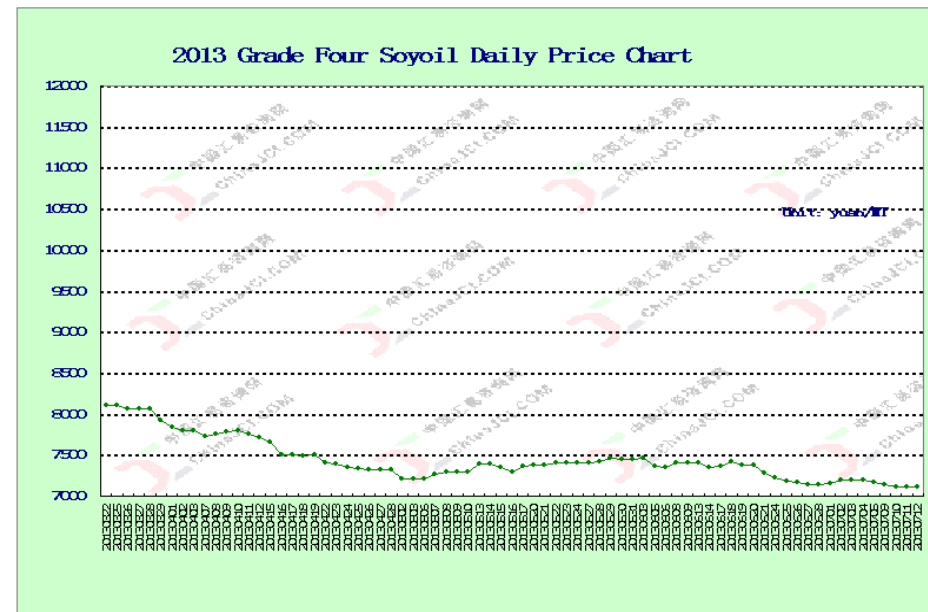
Precio del Aceite de Soja (ex fábrica, Dalian), Semanal (2006-2013)
(15 de julio de 2013)



Fuente: Shanghai JC Intelligence Co,

Precio Diario del Aceite de Soja ⁽¹⁾ – 15 de julio de 2013

Región		Precio		
		RMB/MT	Cambio	Equivalente en U\$S
Noreste de China	Harbin	7.350	0	1.195,61
	Changchun	7.300	0	1.187,47
	Shenyang	7.180	0	1.167,95
	Dalian	7.130	0	1.159,82
Norte de China	Tianjin	7.150	0	1.163,07
	Qingdao	7.000	0	1.138,67
	Shijiazhuang	7.150	0	1.163,07
	Zhengzhou	7.100	0	1.154,94
Este de China	Lianyungang	7.050	0	1.146,81
	Zhangjiagang	7.050	0	1.146,81
	Shanghai	7.100	0	1.154,94
	Ningbo	7.200	0	1.171,21
Centro de China	Wuhan	7.150	0	1.163,07
Suroeste de China	Chengdu	7.200	0	1.171,21
Sur de China	Fuzhou	6.900	-20	1.122,41
	Huangpu	6.900	-20	1.122,41
	Nanning	6.850	-50	1.114,27



Fuente: Shanghai JC Intelligence Co

Tasa de cambio: U\$S 1 = RMB 6,1475

Nota (1): aceite de soja producido localmente, de grado 4, de calidad similar al importado; se utiliza como aceite de cocina.