



Autores: Consejero Agrícola Omar Odarda;
Lic. Hernán Viola; Lic. Ornella Bonansea

DOC/CAP/009-2013 Rev. 1
Beijing, 17 de mayo de 2013

REPÚBLICA POPULAR CHINA Productos Lácteos - Año 2012

Índice

• Resumen Ejecutivo.....	p. 1
• Introducción.....	p. 2
• Estructura y comportamiento de las importaciones.....	p. 3
• Principales proveedores.....	p. 4
• Importaciones desde Argentina.....	p. 8
• Aranceles de importación de productos lácteos a la R.P. China (vigentes 2013).....	p. 10
• Anexo I – Importaciones de Productos Lácteos de China 2012 (cuadro).....	p. 11

Resumen Ejecutivo

- En 2012 China importó **1,4 millones de toneladas de productos lácteos** (partidas 04.01 a 04.06, 1702.11.00, 19.01.10, 21.06.90.90¹ y 3502.20.00) por un valor de **U\$S 5.227 millones**. Esto significó un incremento del 25% en volumen y del 21,6% en valor, respecto al año anterior.
- Durante el último año las importaciones de los principales productos lácteos han continuado con su tendencia creciente. La leche y crema en polvo lideraron las **importaciones en volumen** con 573 mil toneladas (posiciones arancelarias 0402.1000, 0402.2100, 0402.2900), seguidas por suero lácteo por 387 mil toneladas (posiciones arancelarias 04.04.1000 y 3502.20.00), las fórmulas lácteas infantiles por 180 mil toneladas en total (posiciones arancelarias 19.01.1000 y 21.06.9090), leche y crema sin concentrar (94 mil toneladas), lactosa (65 mil toneladas), quesos (39 mil toneladas) y otros (32 mil toneladas).
- Nueva Zelanda mantuvo su posición de principal proveedor de productos lácteos de China, con una participación del 43%, seguido por Estados Unidos (12%), Holanda (8%) y Francia (7%).
- Las importaciones desde Argentina aumentaron en forma sostenida en los últimos años. con un fuerte crecimiento en 2011 y 2012, impulsados principalmente por el incremento de las ventas de suero lácteo y quesos. En el año 2012 totalizaron 25 mil toneladas por un valor de U\$S 63 millones, abarcando el 1% sobre el total de productos lácteos importados por China, concentrándose principalmente en suero lácteo y en menor medida en quesos y leche en polvo.

Para mayor información, contactar:

Consejería Agrícola (MAGyP)
Embajada Argentina en la República Popular China
Tel: +86-10-6532 6789/90, ext. 10
Fax: +86-10-6532 0270
Email: odarda@agrichina.org
Website: www.agrichina.org

Aviso: la información del presente trabajo es pública y no tiene limitaciones de uso, sólo se solicita citar la fuente. © Consejería Agrícola (MAGyP), Embajada Argentina en la República Popular China, 2013.

¹ En base a la desagregación de la información estadística disponible, se han tomado en los cálculos los datos de la posición 21.06.9090, por lo que pueden incluirse, además de las "leches infantiles en polvo" otros productos diferentes abarcados por dicha partida arancelaria.

1. Introducción

En 2012 China importó **1,40 millones de toneladas de productos lácteos** (partidas 04.01 a 04.06, 1702.11.00, 19.01.10, 21.06.90.90² y 3502.20.00) por un valor de **U\$S 5.227 millones**. Esto significó un incremento del 25% en volumen y del 21,6% en valor, respecto al año anterior.³ Además, el valor promedio por tonelada alcanzó los U\$S 3.729. En el **Anexo I** se incluyen los datos por posición arancelaria, de acuerdo a la información publicada por la Aduana de China. A los fines del presente informe, se tomaron en cuenta las siguientes posiciones arancelarias:

Clasificación Arancelaria de Productos Lácteos de la R. P. China (vigentes 2013)	
Posición arancelaria	Descripción
04.01.1000	Leche y crema sin concentrar, con un contenido de materias grasas inferior o igual al 1% en peso
04.01.2000	Leche y crema sin concentrar, con un contenido de materias grasas superior al 1% pero inferior o igual al 6%, en peso
04.01.4000	Leche y crema sin concentrar, con un contenido de materias grasas superior al 6% pero inferior o igual al 10%, en peso
04.01.5000	Leche y crema sin concentrar, con un contenido de materias grasas superior al 10% en peso
04.02.1000	Leche y crema, en polvo, gránulos o demás formas sólidas, con un contenido de materias grasas inferior o igual al 1.5% en peso
04.02.2100	Leche y crema, en polvo, gránulos o demás formas sólidas, con un contenido de materias grasas superior al 1.5% en peso
04.02.2900	Leche y crema, en formas sólidas, con un contenido de grasas superior al 1.5%, endulzado
04.02.9100	Leche y nata (crema) concentradas, sin adición de azúcar ni otro edulcorante (excepto en formas solidas)
04.02.9900	Leche y nata (crema) con adición de azúcar u otro edulcorante (excepto en formas solidas)
04.03.1000	Yogurt
04.03.9000	Suero de leche, leche y nata (crema) cuajadas, y similares excepto yogurt
04.04.1000	Suero lácteo, aunque esté modificado, incluso concentrado o con adición de azúcar u otro edulcorante
04.04.9000	Los demás productos constituidos por los componentes naturales de la leche
04.05.1000	Manteca
04.05.2000	Pastas lácteas para untar
04.05.9000	Las demás grasa y aceites derivados de la leche
04.06.1000	Queso fresco (sin madurar), incluido el del lactosuero, y requesón
04.06.2000	Queso rallado o en polvo de todos los tipos
04.06.3000	Queso fundido, excepto el rallado o en polvo
04.06.4000	Queso azul y demás quesos que presenten vetas producidas por <i>Penicillium roquefort</i>
04.06.9000	Los demás quesos, no especificados ni comprendidos en otra parte
1702.11.00	Lactosa y jarabe de lactosa: Con un contenido de lactosa superior o igual al 99 % en peso, expresado en lactosa anhidra, calculado sobre producto seco.
19.01.1000	Preparaciones para uso infantil preparados a base de leche y presentados para la venta minorista
21.06.9090.01	Leche en polvo infantil; fórmula de proteína láctea parcialmente hidrolizada; fórmula de proteína láctea hidrolizada enriquecida con amino ácidos.
3502.20.00	Lactoalbúmina, incluidos los concentrados de dos o más proteínas del lactosuero ⁴ .

Fuente: *Customs Import & Export Tariff of the People's Republic of China 2013*.

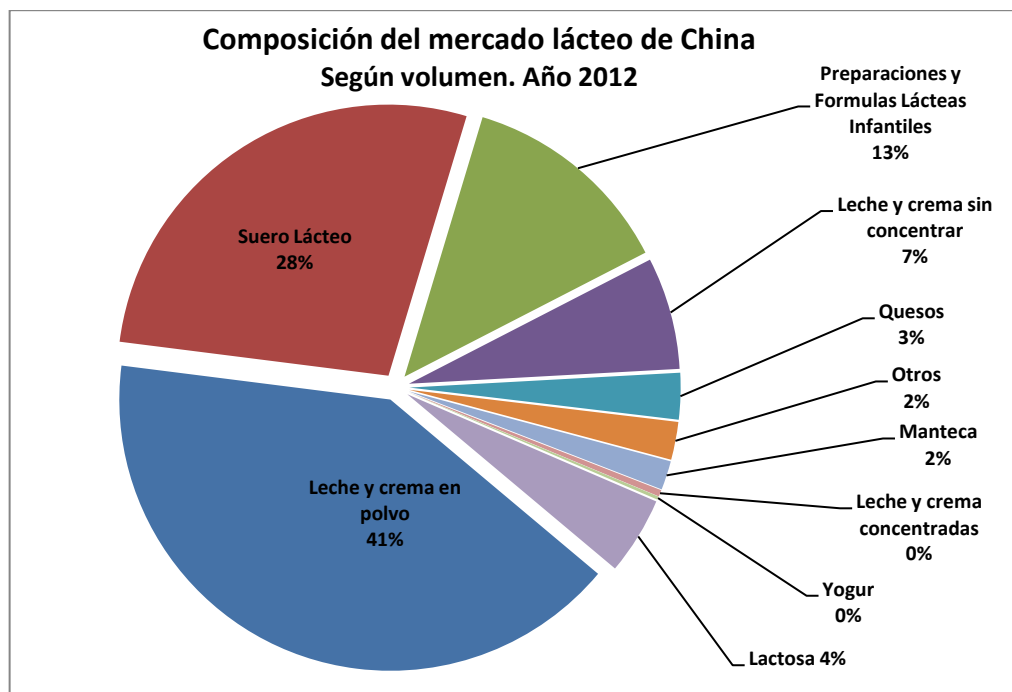
² En base a la desagregación de la información estadística disponible, se han tomado en los cálculos los datos de la posición 21.06.9090, por lo que pueden incluirse, además de las "leches infantiles en polvo" otros productos diferentes abarcados por dicha partida arancelaria.

³ En 2011 China importó 1,06 millones de toneladas de productos lácteos (partidas 04.01 a 04.06, 19.01 y 21.06.90.90) por un valor de U\$S 4.117 millones.

⁴ En base a la desagregación de la información estadística disponible, se han tomado en los cálculos los datos de la posición 35.02.2000, por lo que pueden incluirse, además del "WPC80%" otros productos diferentes abarcados por dicha partida arancelaria.

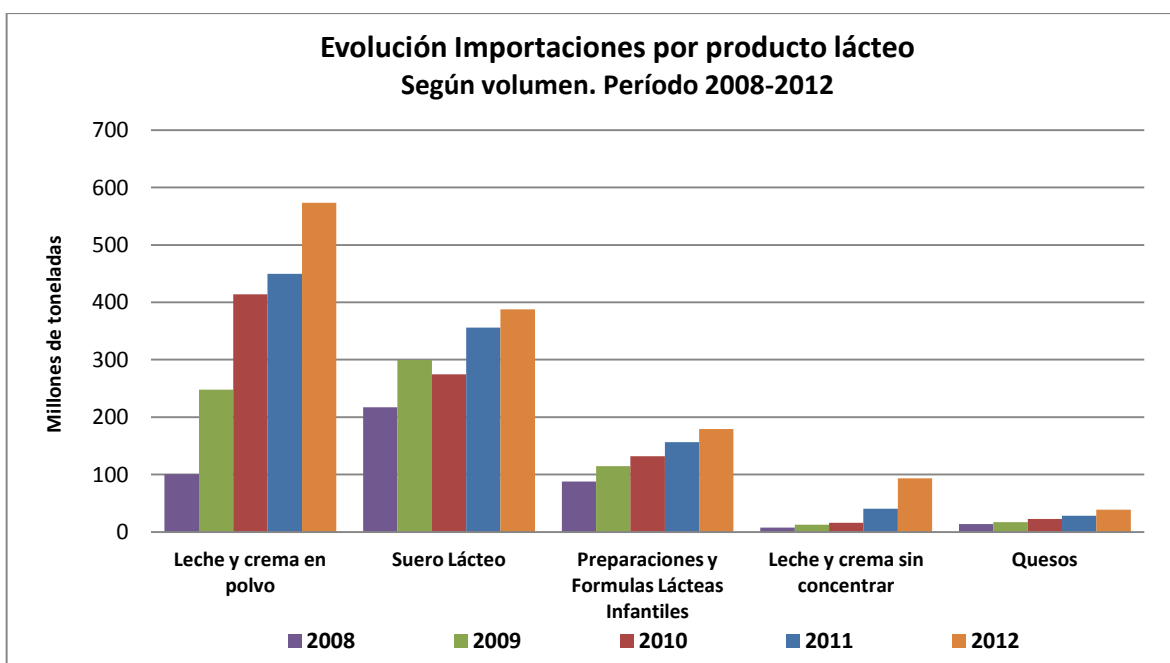
2. Estructura y comportamiento de las Importaciones

En 2012, leche y crema en polvo lideraron las **importaciones en volumen** con 573 mil toneladas (posiciones arancelarias 0402.1000, 0402.2100, 0402.2900), seguidas por suero lácteo por 387 mil toneladas (posiciones arancelarias 04.04.1000 y 3502.20.00), las fórmulas lácteas infantiles por 180 mil toneladas en total (posiciones arancelarias 19.01.1000 y 21.06.9090), leche y crema sin concentrar (94 mil toneladas), lactosa (65 mil toneladas), quesos (39 mil toneladas) y otros (32 mil toneladas)..

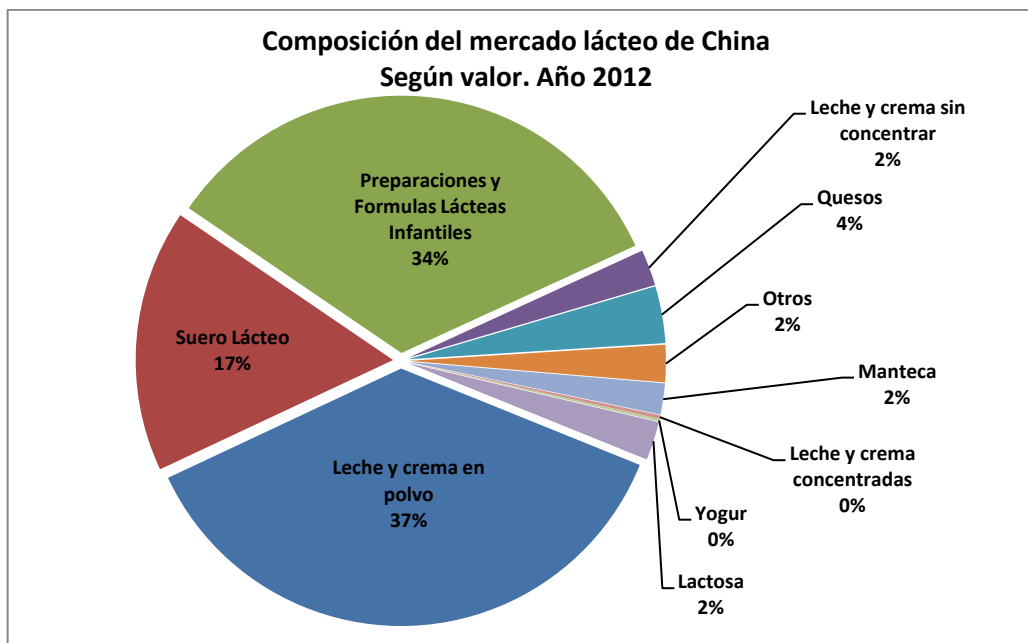


Fuente: elaboración propia, en base a datos de la Aduana China, año 2012.

Durante el último año las importaciones de los principales productos lácteos han continuado con su tendencia creciente, siendo las “leches y cremas sin concentrar” el rubro que mayor incremento ha experimentado (131% en relación al año anterior), seguido por quesos (36%), mantecas (32%), leche y cremas en polvo (27%), preparaciones y fórmulas lácteas infantiles (14%) y sueros lácteos (9%).



En lo que respecta al **valor importado por China en 2012**, nuevamente la leche y crema en polvo lideraron las importaciones por U\$S 1.929 millones (posiciones 0402.1000, 0402.2100, 0402.2900), seguido por las preparaciones y fórmulas lácteas infantiles U\$S 1.758 millones (posiciones arancelarias 19.01.1000 y 21.06.9090), suero lácteo (U\$S 862 millones) y quesos (U\$S 187 millones), entre otros.



Fuente: elaboración propia, en base a datos de la Aduana China, año 2012.

3. Principales proveedores

En 2012 Nueva Zelanda mantuvo su posición de principal proveedor de productos lácteos, con una participación del 43%, destacándose sus ventas de leches en polvo, preparaciones lácteas infantiles, manteca y quesos. Otros proveedores de importancia fueron Estados Unidos (12% del mercado, principalmente suero lácteo y leche infantil en polvo), Holanda (8%, destacándose preparaciones lácteas infantiles y leche infantil en polvo), Francia (7%, preparaciones infantiles y suero lácteo). En este mismo año, las importaciones de lácteos desde Argentina representaron un 1%, concentrándose principalmente en suero lácteo y en menor medida quesos y leche en polvo. Cabe destacar que Nueva Zelanda tiene una ventaja comparativa respecto a los demás proveedores, gracias a su acceso preferencial en el marco del Tratado de Libre Comercio con China.

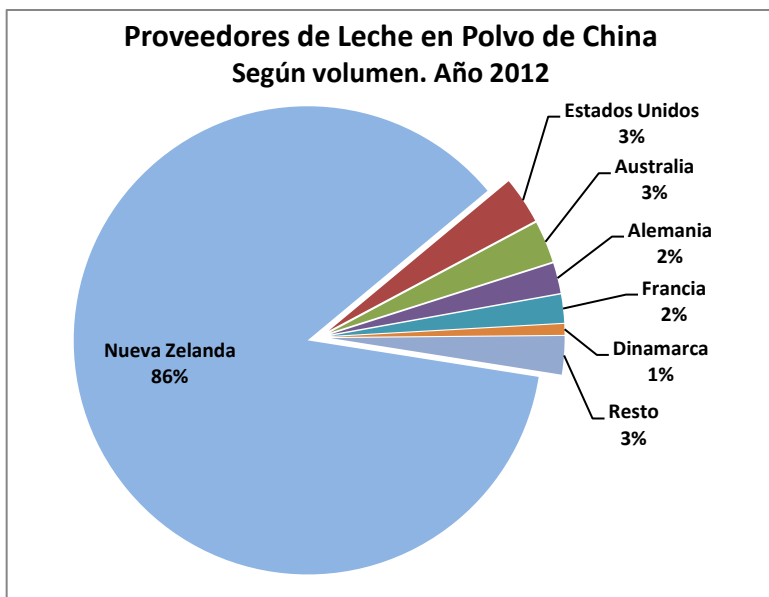
Principales Proveedores de Productos Lácteos, 2012

Pais	Millones U\$S	Part. Valor	Miles Tn.	Part. Vol.
Nueva Zelanda	2.272	43%	612	44%
Estados Unidos	629	12%	271	19%
Holanda	423	8%	57	4%
Francia	357	7%	97	7%
Alemania	254	5%	91	6%
Singapore	252	5%	21	1%
Australia	212	4%	58	4%
Irlanda	138	3%	22	2%
Dinamarca	86	2%	12	1%
Argentina	63	1%	25	2%
Japón	58	1%	5	0%
Corea del Sur	54	1%	10	1%
Resto	427	8%	121	9%
Total	5.226	100%	1.401	100%

Fuente: elaboración propia, en base a datos de la Aduana China, año 2012.

1) Proveedores de leche y crema en polvo

En 2012 China importó 496 mil toneladas por un valor de U\$S 1.670 millones de leche y crema en polvo. Nueva Zelanda continuó dominando el mercado con un 86% de participación, seguida por Estados Unidos y Australia, con aproximadamente el 3% cada uno. Por su parte, Argentina participó con 0,04% en esta categoría, con ventas que rondaron las 600 toneladas por un valor de U\$S 2 millones.

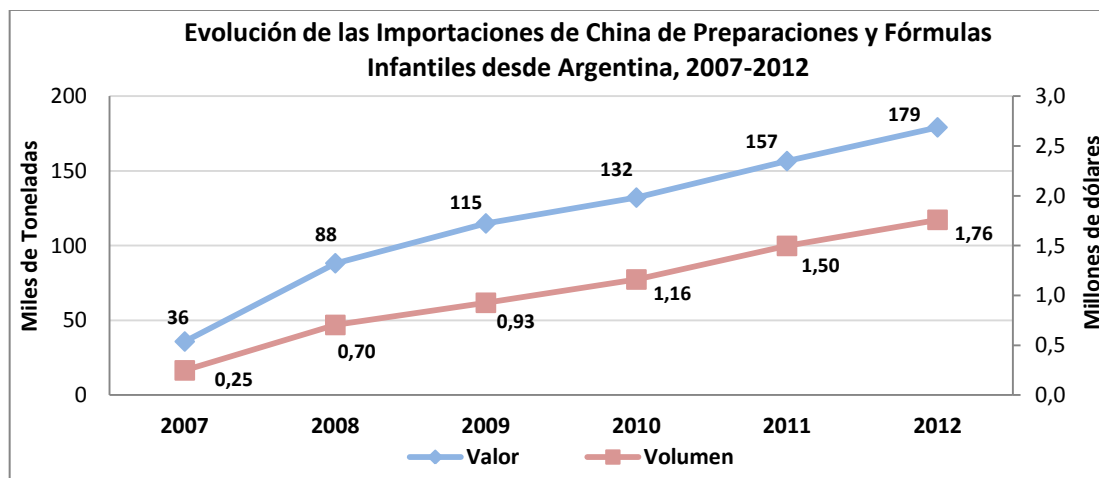


Fuente: elaboración propia, en base a datos de la Aduana China, año 2012.

2) Fórmulas lácteas infantiles

Desde el escándalo de la melanina en 2008, en los últimos años las importaciones de fórmulas lácteas infantiles se incrementaron notablemente, por lo que es importante observar la evolución positiva de su tendencia.

Años	Volumen (Toneladas)	Var. Interanual (%)	Valor (U\$S millones)	Var. Interanual (%)
2007	35.792		247	
2008	88.167	146%	703	185%
2009	114.829	30%	926	32%
2010	132.108	15%	1.160	25%
2011	156.554	19%	1.496	29%
2012	179.107	14%	1.758	18%

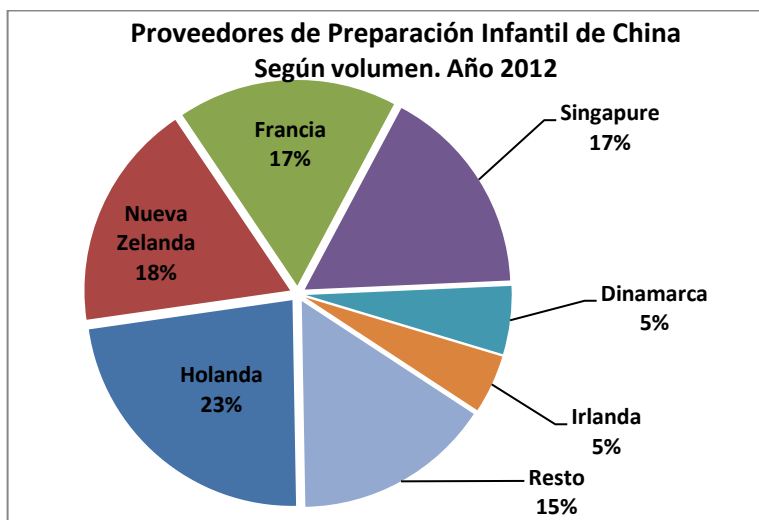


Fuente: elaboración propia, en base a datos de la Aduana China, año 2012.

La información desagregada respecto a las posiciones arancelarias 19.01.1000 y 21.06.9090 es la siguiente:

- **Fórmulas infantiles preparadas a base de leches y presentadas para la venta minorista**

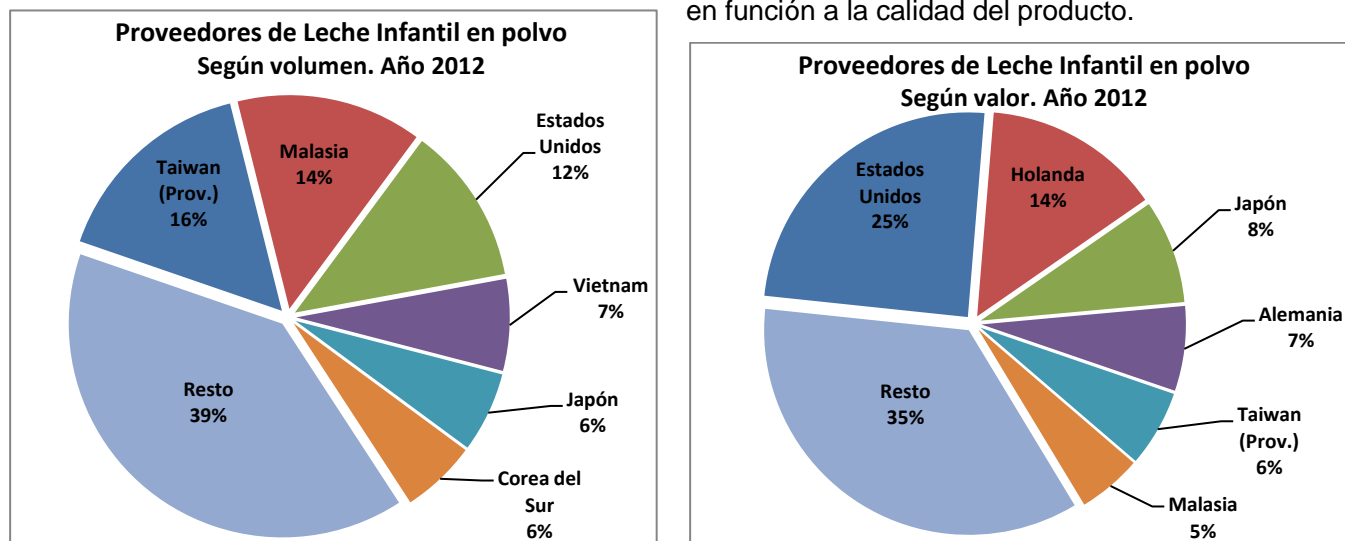
En 2012, China importó 91,5 mil toneladas de fórmula infantil elaborada en base a leche por un valor de U\$S 1.049 millones. Más aún, esto representa aproximadamente un 7% del volumen y un 21% del valor de las importaciones totales chinas de productos lácteos. Su mayor proveedor fue Holanda (23%), seguido por Nueva Zelanda (18%), Francia (17%) y Singapore (17%). Se registró una pequeña importación de 54 kilos de este producto desde Argentina a modo de muestra durante 2012.



Fuente: elaboración propia, en base a datos de la Aduana China, año 2012.

- **Leche Infantil en Polvo⁵**

En 2012 China importó 88 mil toneladas, principalmente de leche infantil en polvo, agrupados en la clasificación arancelaria 2601.90.90, por un valor de U\$S 710 millones. En base a la composición de sus proveedores, puede afirmarse que este resulta un mercado relativamente competitivo, siendo su principal proveedor en volumen Taiwán, abarcando el 16% del mercado, seguido por Malasia (14%), Estados Unidos (12%) y Vietnam (7%). Mientras que según el valor importado, Estados Unidos concentra el 25% del mercado, seguido por Holanda (14%), Japón (8%) y Alemania (7%), lo que indica el diferencial de precio existente entre cada uno de los proveedores en función a la calidad del producto.



Fuente: elaboración propia, en base a datos de la Aduana China, año 2012.

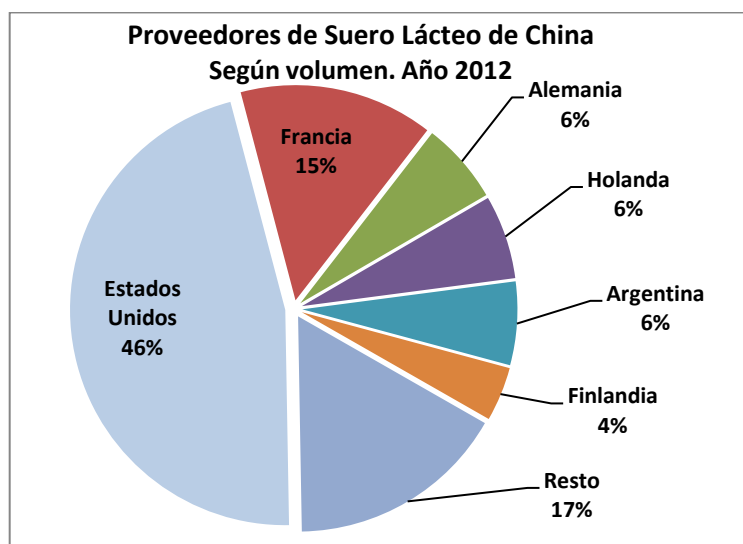
⁵ Idem Nota 1.

3) Suero lácteo

En 2012 China importó 387 mil toneladas de suero lácteo por un valor de U\$S 862 millones. La desagregación de la información de las posiciones 04.04.1000 y 35.02.2000 es la siguiente:

- **Suero dulce al 12%, Concentrado de proteína de suero de leche al 35%, Suero desmineralizado D40, Suero desmineralizado D90 (P.A. 04.04.1000)**

En 2012 China importó 376 mil toneladas de suero lácteo por un valor de U\$S 736 millones. Estados Unidos fue su principal proveedor, abarcando el 46% del mercado, seguido por Francia con el 15% y Alemania, Holanda y Argentina, con el 6% cada una.



Nota: posición 04041000 Fuente: elaboración propia, en base a datos de la Aduana China, año 2012.

- **Concentrado de proteína de suero de queso al 80% o WPC 80% (P.A. 35.02.2000)⁶**

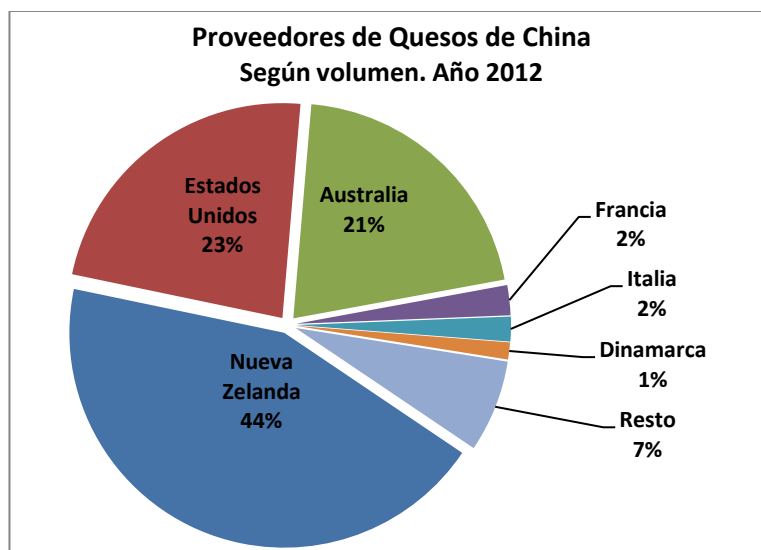
En 2012 China importó 11 mil toneladas de suero lácteo por un valor de U\$S 126 millones. Nueva Zelanda y Alemania fueron los principales proveedores (35% respectivamente), seguido por Estados Unidos con el 17% y Dinamarca (6%), Australia (4%) y Holanda (1%). China importó este producto desde nuestro país hasta 2009, pero desde 2010 en adelante no se registran importaciones chinas de WPC80% proveniente de Argentina.

4. Quesos

China en 2012 importó 39 mil toneladas de queso (posiciones 0406.1000, 0406.2000, 0406.3000, 0406.4000 y 0406.9000) por un valor de U\$S 187 millones, un 36% y 34% superiores al 2011 respectivamente. De este total, un 33% correspondió a la posición 0406.9000 "los demás quesos", seguido por un 32% de queso fresco incluyendo suero (0406.1000), 19% a queso rallado en polvo (0406.2000) y 16% a queso fundido (0406.3000).

El mayor proveedor fue Nueva Zelanda (44%), seguido por Estados Unidos (23%) y Australia (21%). Analizando por categoría: para quesos frescos (0406.1000) los principales proveedores fueron Nueva Zelanda, Australia y Estados Unidos; para queso rallado o en polvo (0406.2000) Nueva Zelanda y Estados Unidos; para quesos fundidos (0406.3000) Australia, Nueva Zelanda, Estados Unidos y Francia; para la posición residual otros quesos (0406.9000) Australia, Estados Unidos y Nueva Zelanda. Por su parte, las importaciones de queso desde Argentina representaron el 0,13% del total, concentradas fundamentalmente en los demás quesos (0406.9000) y quesos fundido (0406.3000).

⁶ Idem Nota 3.



Fuente: elaboración propia, en base a datos de la Aduana China, año 2012.

5. Importaciones desde Argentina

En 2012 China importó 25 mil toneladas de productos lácteos desde Argentina por un valor de U\$S 63 millones. Estas cifras significaron un incremento del 29% en cuanto a volumen y de un 64% en valor respecto a 2011.

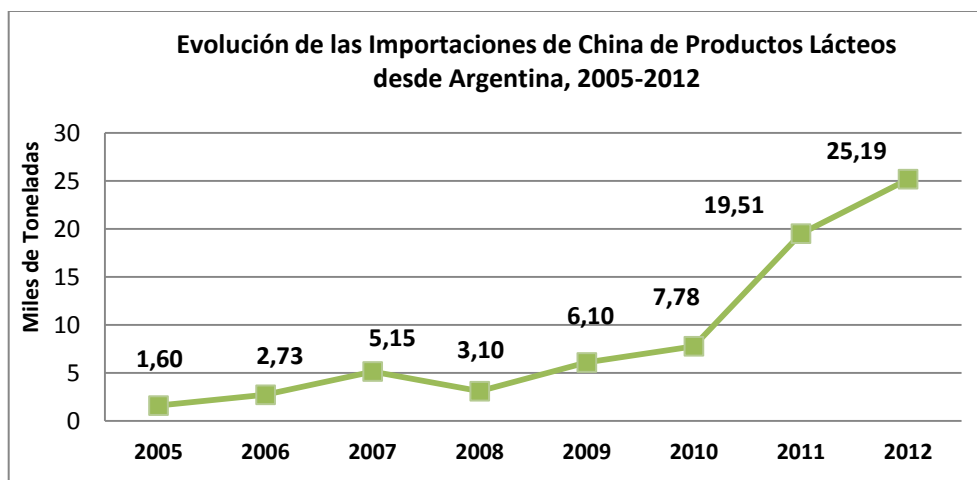
Importaciones de productos lácteos de China desde Argentina, 2011/2012

Productos	U\$S CIF			Kg. Netos		
	2011	2.012	Var. % 12/11	2011	2012	Var. % 12/11
Suero Lácteo	29.075.187	56.960.870	95,9%	16.802.525	23.555.625	40,2%
Quesos	1.029.923	2.485.072	141,3%	232.871	594.410	155,3%
Leche y crema en polvo	6.982.504	2.191.814	-68,6%	2.108.500	600.038	-71,5%
Manteca	1.612.856	1.716.218	6,4%	369.000	437.500	18,6%
Lactosa	0	1.707	-	0	150	-
Preparaciones Lácteas Infantiles	0	1.026	-	0	54	-
Leche y crema sin concentrar	0	0	-	0	0	-
Leche y formula infantil en polvo	0	0	-	0	0	-
Total Argentina	38.700.470	63.356.707	63,7%	19.512.896	25.187.777	29,1%

Fuente: elaboración propia, en base a datos de la Aduana China, año 2012.

En términos de volumen, las ventas argentinas de productos lácteos estuvieron dominadas por suero lácteo (94% del total), seguido por leche y crema en polvo (2%) y quesos (2%). Cabe destacar durante este período el importante aumento registrado en las importaciones de quesos y suero lácteo desde nuestro país.

En el siguiente gráfico se analiza el comportamiento de las importaciones chinas de productos lácteos argentinos entre 2005 y 2012. Tras una leve caída en 2008, las importaciones desde Argentina aumentaron en forma sostenida en volumen durante los siguientes dos años, para experimentar un fuerte crecimiento en 2011 y 2012, impulsados principalmente por el incremento de las ventas de suero lácteo y quesos.



Fuente: elaboración propia, en base a datos de la Aduana China, año 2012.

6. Aranceles de importación de productos lácteos a la R.P. China (vigentes 2013)

Posición arancelaria	Descripción	Aplicado (NMF)	IVA
04.01.1000	Leche y crema sin concentrar, con un contenido de materias grasas inferior o igual al 1% en peso	15	17
04.01.2000	Leche y crema sin concentrar, con un contenido de materias grasas superior al 1% pero inferior o igual al 6%, en peso	15	17
04.01.4000	Leche y crema sin concentrar, con un contenido de materias grasas superior al 6% pero inferior o igual al 10%, en peso	15	17
04.01.5000	Leche y crema sin concentrar, con un contenido de materias grasas superior al 10% en peso	15	17
04.02.1000	Leche y crema, en polvo, gránulos o demás formas sólidas, con un contenido de materias grasas inferior o igual al 1.5% en peso	10	17
04.02.2100	Leche y crema, en polvo, gránulos o demás formas sólidas, con un contenido de materias grasas superior al 1.5% en peso	10	17
04.02.2900	Leche y crema, en formas sólidas, con un contenido de grasas superior al 1.5%, endulzado	10	17
04.02.9100	Leche y nata (crema) concentradas, sin adición de azúcar ni otro edulcorante (excepto en formas solidas)	10	17
04.02.9900	Leche y nata (crema) concentradas, con adición de azúcar u otro edulcorante (excepto en formas solidas)	10	17
04.03.1000	Yogurt	10	17
04.03.9000	Suero de leche, leche y nata (crema) cuajadas, y similares excepto yogurt	20	17
04.04.1000	Suero lácteo, aunque esté modificado, incluso concentrado o con adición de azúcar u otro edulcorante	2	17
04.04.9000	Los demás productos constituidos por los componentes naturales de la leche	20	17
04.05.1000	Manteca	10	17
04.05.2000	Pastas lácteas para untar	10	17
04.05.9000	Las demás grasa y aceites derivados de la leche	10	17
04.06.1000	Queso fresco (sin madurar), incluido el del lactosuero, y requesón	12	17
04.06.2000	Queso rallado o en polvo de todos los tipos	12	17

Posición arancelaria	Descripción	Aplicado (NMF)	IVA
04.06.3000	Queso fundido, excepto el rallado o en polvo	12	17
04.06.4000	Queso azul y demás quesos que presenten vetas producidas por <i>Penicillium roquefort</i>	15	17
04.06.9000	Los demás quesos, no especificados ni comprendidos en otra parte	12	17
1702.11.00	Lactosa y jarabe de lactosa: Con un contenido de lactosa superior o igual al 99 % en peso, expresado en lactosa anhidra, calculado sobre producto seco.	10	17
19.01.1000	Preparaciones para uso infantil preparados a base de leche y presentados para la venta minorista	5	17
2106.90.90.01 ⁷	Leche en polvo infantil; fórmula de proteína láctea parcialmente hidrolizada; fórmula de proteína láctea hidrolizada enriquecida con amino ácidos	5	17
3502.20.00	Lactoalbúmina, incluidos los concentrados de dos o más proteínas del lactosuero.	10	17

* * * *

⁷ Idem Nota 1.

ANEXO I- Importaciones de Productos Lácteos de China, 2012

Posición Arancelaria	Descripción	Volumen (Tn)	Var. (%) Vol.	Valor (USD)	Var. (%) Valor
04.01.1000	Leche y crema sin concentrar, con un contenido de materias grasas inferior o igual al 1% en peso	10.235,6	143%	8.905.229	148%
04.01.2000	Leche y crema sin concentrar, con un contenido de materias grasas superior al 1% pero inferior o igual al 6%, en peso	69.012,2	169%	68.012.209	178%
04.01.3000 ⁸	Leche y crema sin concentrar, con un contenido de materias grasas superior al 6% en peso	14.062,3	34%	41.832.406	29%
04.02.1000	Leche y crema, en polvo, gránulos o demás formas sólidas, con un contenido de materias grasas inferior o igual al 1.5% en peso	167.553,3	29%	554.683.231	21%
04.02.2100	Leche y crema, en polvo, gránulos o demás formas sólidas, con un contenido de materias grasas superior al 1.5% en peso	402.661,0	27%	1.355.982.653	15%
04.02.2900	Leche y crema, en formas sólidas, con un contenido de grasas superior al 1.5%, endulzado	2.895,8	71%	18.521.574	63%
04.02.9100	Leche y nata (crema) concentradas, sin adición de azúcar ni otro edulcorante (excepto en formas solidas)	4.873,3	26%	11.283.803	25%
04.02.9900	Leche y nata (crema) con adición de azúcar u otro edulcorante (excepto en formas solidas)	641,1	-32%	1.305.352	-43%
04.03.1000	Yogurt	2.696,5	92%	8.501.834	65%
04.03.9000	Suero lácteo, leche y nata (crema) cuajadas, y similares excepto yogurt	5.201,1	355%	16.364.603	334%
04.04.1000	Suero lácteo, aunque esté modificado, incluso concentrado o con adición de azúcar u otro edulcorante	375.981,0	10%	736.041.499	31%
04.04.9000	Los demás productos constituidos por los componentes naturales de la leche	2.398,7	-1%	12.021.436	5%
04.05.1000	Manteca	24.256,3	32%	101.879.853	16%
04.05.2000	Pastas lácteas para untar	0,5	-98%	912	-99%
04.05.9000	Las demás grasa y aceites derivados de la leche	24.069,3	39%	93.780.802	-2%
04.06.1000	Queso fresco (sin madurar), incluido el del lactosuero, y requesón	12.445,2	27%	55.420.901	26%
04.06.2000	Queso rallado o en polvo de todos los tipos	7.401,9	15%	34.901.674	20%
04.06.3000	Queso fundido, excepto el rallado o en polvo	6.057,9	20%	35.154.228	20%
04.06.4000	Queso de pasta azul y demás quesos que presenten vetas producidas por Penicillium roqueforti	61,7	69%	641.160	38%
04.06.9000	Los demás quesos, no especificados ni comprendidos en otra parte	12.843,9	78%	60.595.411	66%
1702.11.00	Lactosa y jarabe de lactosa: Con un contenido de lactosa superior o igual al 99 % en peso, expresado en lactosa anhidra, calculado sobre producto seco.	65.026	47%	126.565.231	140%
19.01.1000	Preparaciones de leche para uso infantiles presentadas para la venta minorista	91.501,6	17%	1.048.543.815	13%
21.06.9090 ⁹	Leche en polvo infantil; fórmula de proteína láctea parcialmente hidrolizada; fórmula de proteína láctea hidrolizada enriquecida con amino ácidos.	87.605,1	12%	709.710.477	13%
3502.20.00	Lactoalbúmina, incluidos los concentrados de dos o más proteínas del lactosuero.	11.564	-19%	126.033.259	-2%
	TOTAL	1.401.530,8	25%	5.226.683.552	21,6%

Fuente: elaboración propia, en base a datos de la Aduana China, año 2012.

⁸ Posición arancelaria desglosada en dos nuevas posiciones (04.01.40.00 y 04.01.50.00) a partir de 2012. A los fines comparativos se muestran los datos agrupados para el último año.

⁹ Idem Nota 1.